

සේවා නියුක්තිය පිළිබඳ විශ්ලේෂණය



මිනිස් බල හා රැකිරීම් දෙපාර්තමේන්තුව.

තරුණ කටයුතු හා ක්‍රීඩා අමාත්‍යාංශය

පී.ඩබ්.චතුරිකා චන්ද්‍රසේන

01. සේවා නියුක්තිය

අදාළ යොමු කාලය තුළ , වැටුප් ලබන සේවකයින් , සේවා යෝජකයින් , තමාගේ ආර්ථික කටයුතුවල නිරතවන්නන් හා පවුලේ ආර්ථික කටයුතු වලට දායක වන්නන් රැකියා නියුතු ලෙස සැලකේ. රැකියාවක් ඇති පුද්ගලයින් තාවකාලික හේතු මත ආදාළ යොමු කාලය තුළ රැකියාවේ නිරත නොවුවද ඔවුන්ද මේ යටතට ගැනේ.

තවදුරටත් සේවා නියුක්තිකයන් යනුවෙන් අදහස් කරන්නේ,

- I. සේවය කරනු ලබන පැය ගණන- රැකියා නියුක්තිකයකු විම සඳහා අඩු තරමින් යොමු සතිය තුළ පැය 20 ක් වත් කිසියම් ආර්ථික ක්‍රියාවලියකට සම්බන්ධ වී සිටිය යුතුය.
- II. වැඩ කරන වයසේ ජනගහනය- අඩු තරමින් වයස අවු 15ට වැඩි විය යුතුය.
- III. පවුලේ ආර්ථිකයට උදව් කරන්නා- පවුලේ ආර්ථිකයට උදව් කරන්නන් රැකියා නියුක්තිකයන් ලෙස නොසැලකිය යුතුය. වැටුප් නොලබා පවුලේ ආර්ථිකයට උදව් කරන්නෙකු රැකියාවක් අපේක්ෂාවෙන් සිටින්නේ නම් එවැන්නෙකු රැකියා විරහිතව පසුවන්නෙකි.
- IV. එලෙස නොවන්නේ නම් ආර්ථික වශයෙන් ක්‍රියාශීලී නොවන (ශ්‍රම බලකායට අයත් නොවන) අය විය යුතුය. එහෙයින් රැකියා නියුක්තිකයින් ලෙස සැලකෙන්නේ සේවකයින් සේවා යෝජකයින් සහ තමන්ගේම වැඩ කටයුතු කරන්නන් පමණි.¹

1. ජන හා සංඛ්‍යා ලේඛණ දෙපාර්තමේන්තුව

02. ශ්‍රී ලංකාවේ සේවා නියුක්තිය

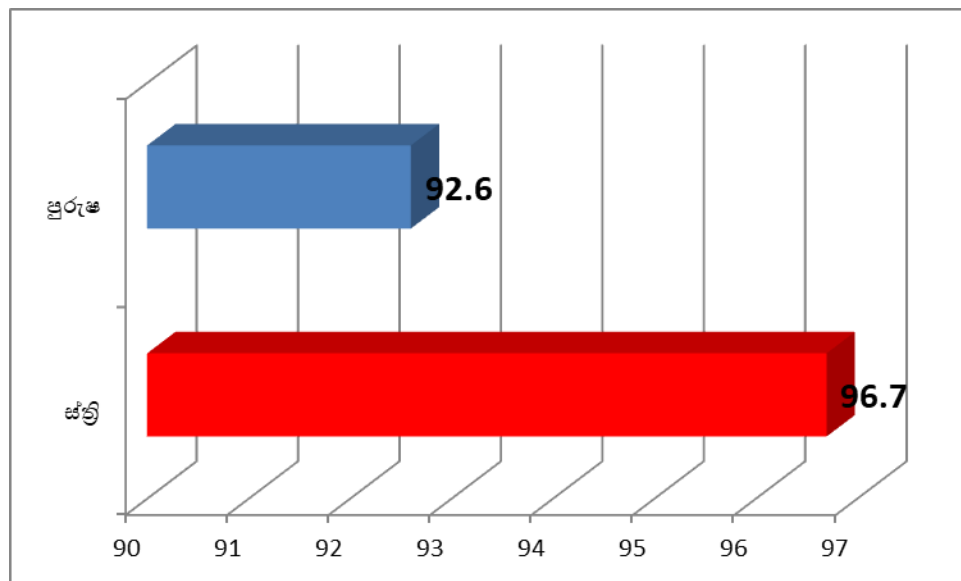
රැකියා නියුක්තිය - ස්ත්‍රී පුරුෂභාවය අනුව

රැකියා නියුක්ති පිළිබඳ සංඛ්‍යාති	ස්ත්‍රී	පුරුෂ
රැකියා නියුක්ති ජනගහනය	5,368,896	2,811,796
ශ්‍රම බලකාය	5,554,192	3,037,818
රැකියා නියුක්ති අනුපාතය	96.7	92.6

01. වගුව

මූලාශ්‍රය: ජන හා සංඛ්‍යා ලේඛන දෙපාර්තමේන්තුව-2019

1. රැකියා නියුක්ති අනුපාතය

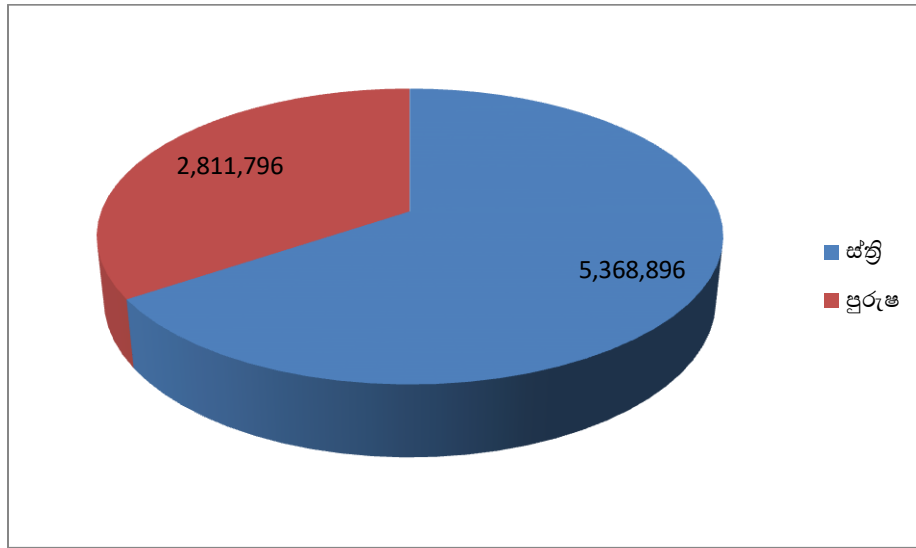


1. ප්‍රස්ථාරය

මූලාශ්‍රය : ජන හා සංඛ්‍යා ලේඛන දෙපාර්තමේන්තුව

2019 වර්ෂයේ රැකියා නියුක්ති අනුපාතය සලකා බැලූ විට ස්ත්‍රී පාර්ශවය වැඩි බවක් දක්නට ලැබේ. එය 96.7 කි

II. රැකියා නියුක්ත ජනගහනය



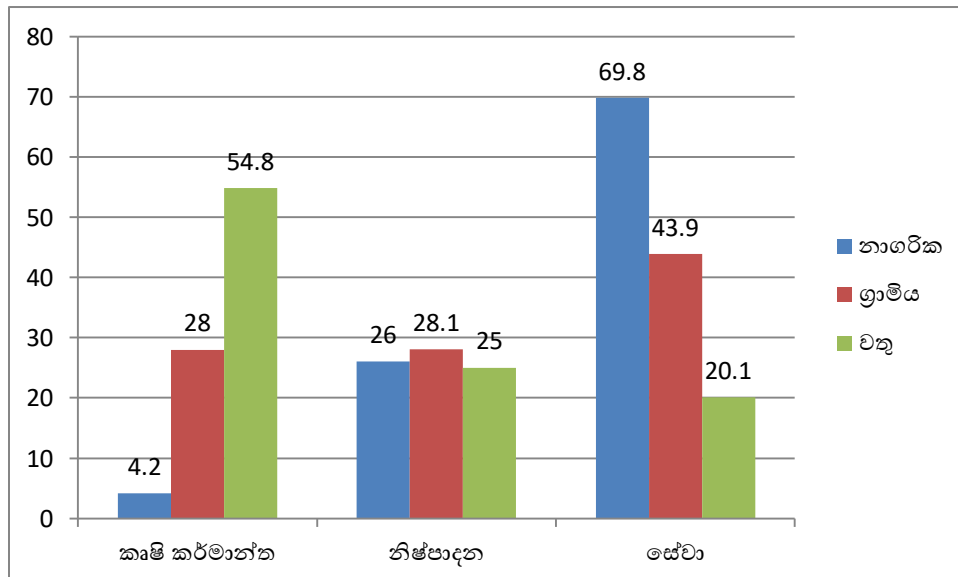
02 ප්‍රස්ථාරය

මූලාශ්‍රය: ජන හා සංඛ්‍යාලේඛන දෙපාර්තමේන්තුව

රැකියා නියුක්ත ජනගහනය සැලකූ විට සේව පාර්ශවය වැඩි බව දක්නට ලැබේ. එය 5,368,896 කි.

03. රැකියා නියුක්ත ජනගහනයේ ප්‍රතිශත ව්‍යාප්තිය ප්‍රධාන කර්මාන්ත අනුව

(අංශ අනුව)

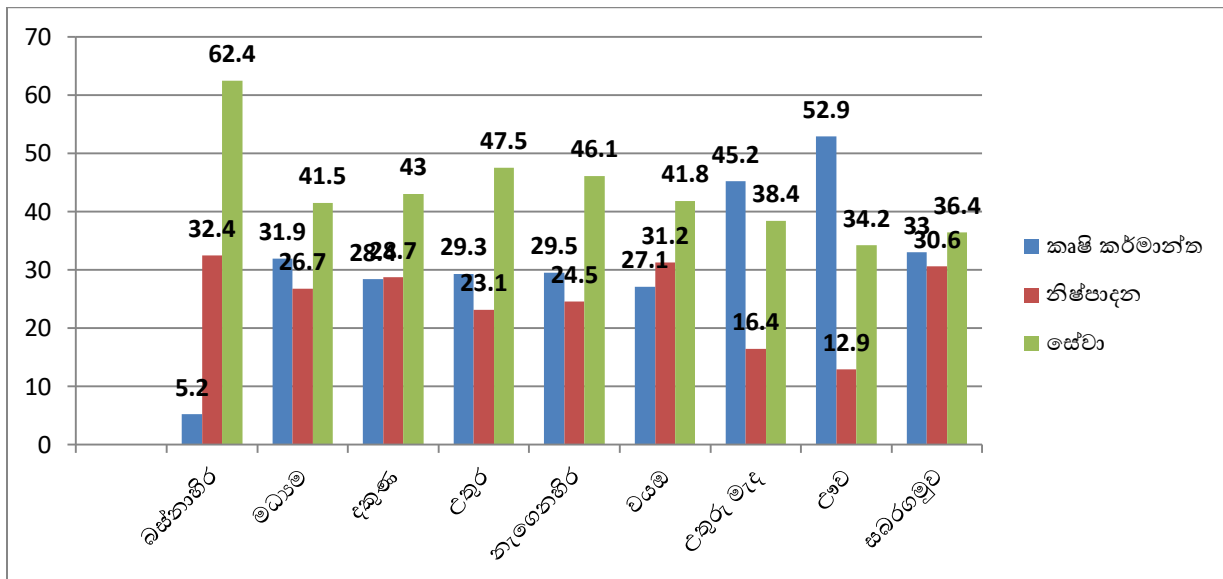


03. ප්‍රස්ථාරය

මූලාශ්‍රය: ජන හා සංඛ්‍යාලේඛන දෙපාර්තමේන්තුව- 2019

ප්‍රධාන කර්මාන්ත අනුව රැකියා නියුක්ත ජනගහනයේ ප්‍රතිශත ව්‍යාප්තිය සලකා බැලූ විට නාගරික අංශයේ සේවා අංශය වැඩි බවක් දක්නට ලැබේ. එය 69.8 % කි. දෙවනුව කෘෂිකර්මාන්ත අංශයේ වතු අංශයේ වැඩි අගයක් ගනී. එය 54.8% කි.

04. පළාත අනුව රැකියා නියුක්ත ජනගහනයේ ප්‍රතිශත ව්‍යාප්තිය



04. ප්‍රස්ථාරය

මූලාශ්‍රය: ජන හා සංඛ්‍යාලේඛන දෙපාර්තමේන්තුව

බස්නාහිර පළාතේ සේවා අංශයේ රැකියා නියුක්ත ජනගහනය වැඩි අගයක් ගනී. එය 62.4 % කි.

05.දිස්ත්‍රික්ක අනුව රැකියා නියුක්ත ජනගහනයේ ප්‍රතිශත ව්‍යාප්තිය

දිස්ත්‍රික්කය	කෘෂි කර්මාන්ත	නිෂ්පාදන	සේවා
කොළඹ	1.6	28.2	70.2
ගම්පහ	4.4	37.4	58.2
කළුතර	13.7	31.1	55.1
මහනුවර	20.1	28.4	51.5
මාතලේ	30.3	25.2	44.4
නුවර එළිය	51.2	24.9	23.9
ගාල්ල	25.6	31.5	42.9
මාතර	31.6	25	43.3
හම්බන්තොට	29	28.3	42.7
යාපනය	22.2	24.1	53.8
මන්නාරම	43.9	18.3	37.8
වවුනියාව	30.9	23.5	45.6
මුලතිව්	47.4	18.2	34.4
කිලිනොච්චිය	34.8	26.2	39
මඩකලපුව	30.9	28.9	40.2
අම්පාර	31.2	22.9	45.9
ත්‍රිකුණාමලය	24.6	20.8	54.5
කුරුණෑගල	28.6	30.8	40.6
පුත්තලම	23.7	32	44.3
අනුරාධපුරය	46.7	15.7	37.6
පොළොන්නරුව	41.7	17.9	40.4
බදුල්ල	55.4	11	33.6
මොණරාගල	48.6	16	35.4
රත්නපුර	39.6	28.7	31.7
කෑගල්ල	23.6	33.4	43

2. වගුව

මූලාශ්‍රය: ජන හා සංඛ්‍යාලේඛන දෙපාර්තමේන්තුව

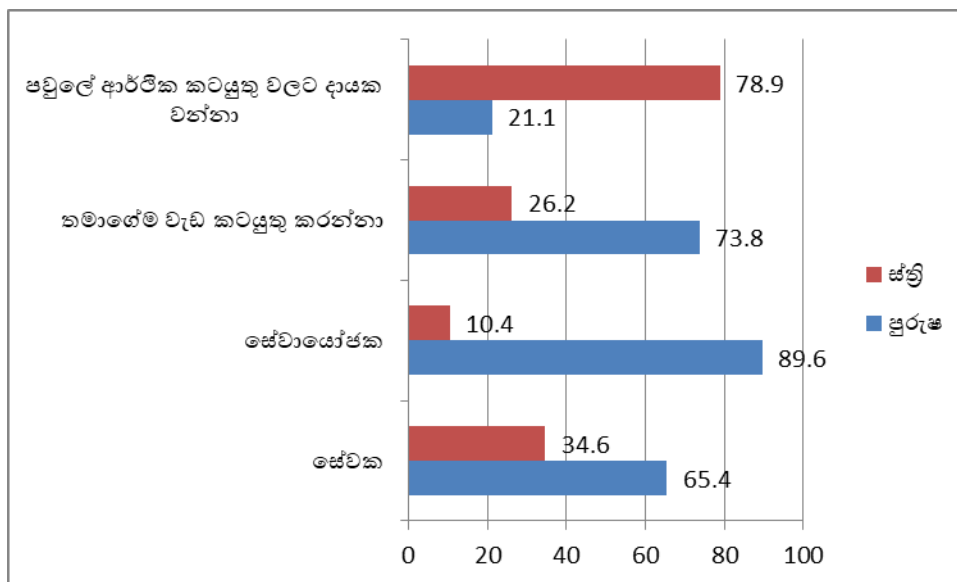
අංශ අනුව රැකියා නියුක්තිය සැලකීමේදී කොළඹ දිස්ත්‍රික්කයේ සේවා අංශය ඉහළ අගයක් පෙන්වුම් කරන අතර එය 70.2 % කි.

04. රැකියාවේ සේවා තත්ත්වය හා ස්ත්‍රී පුරුෂභාවය අනුව රැකියා නියුක්ති ජනගහනයේ ප්‍රතිශත ව්‍යාප්තිය

සේවා තත්ත්වය	එකතුව	ස්ත්‍රීපුරුෂ භාවය /	
		පුරුෂ	ස්ත්‍රී
එකතුව	100	65.6	34.4
සේවක	100	65.4	34.6
සේවයෝජක	100	89.6	10.4
තමාගේම වැඩ කටයුතු කරන්නා	100	73.8	26.2
පවුලේ ආර්ථික කටයුතු වලට දායක වන්නා	100	21.1	78.9

3. වගුව

මූලාශ්‍රය: ජන හා සංඛ්‍යාලේඛන දෙපාර්තමේන්තුව- 2019



5. ප්‍රස්ථාරය

මූලාශ්‍රය: ජන හා සංඛ්‍යාලේඛන දෙපාර්තමේන්තුව- 2019

ඉහත ප්‍රස්ථාරය හා වගුව මඟින් පෙන්නුම් කරනුයේ රැකියාවේ සේවා තත්ත්වය හා ස්ත්‍රී පුරුෂභාවය අනුව රැකියා නියුක්ත ජනගහනයේ ප්‍රතිශත ව්‍යාප්තියයි. ඒ අනුව පවුලේ ආර්ථික කටයුතු වලට දායක වන ස්ත්‍රී පාර්ශවය වැඩි අගයක් ගනී. එය 78.9% කි. සේවා යෝජක පුරුෂ පාර්ශවය ඉහළ අගයක් ගනී. එය 89.6% කි.

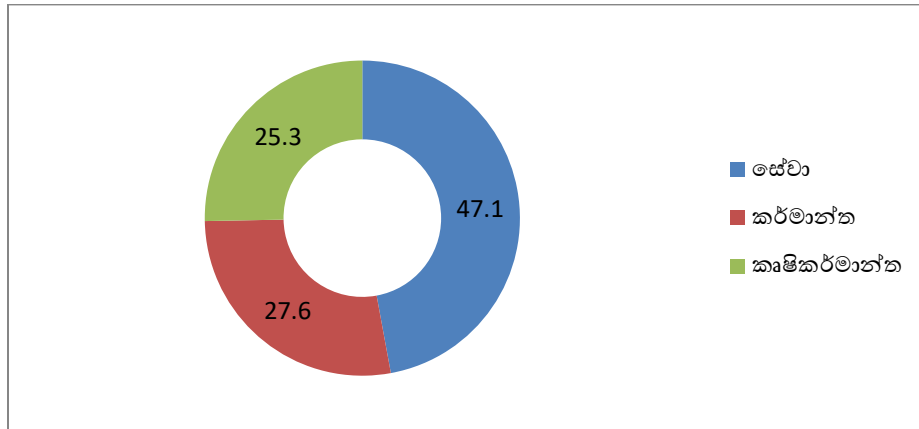
05. ආර්ථික ක්‍රියාකාරීත්වය අනුව සේවා නියුක්තිය

අංශය	මුළු සේවා නියුක්තියේ ප්‍රතිශතය	
	2018	2019
කෘෂිකර්මාන්තය	25.5	25.3
කර්මාන්ත	27.9	27.6
පනල් හා කැණීම්	0.8	0.7
නිෂ්පාදන -ඉදිකිරීම්, විදුලි, ගෑස්, වාණිජ සහ වායු සමීකරණ සැපයුම , ජලය එකතු කිරීම, පිරිසිදු කිරීම හා බෙදා හැරීම (ගොවිතැන් කටයුතු හැර)	18.3	18.4
සේවා	46.6	47.1
තොග සහ සිල්ලර වෙළඳාම, මෝටර් වාහන හා යතුරු පැදි අලුත් වැඩියා කිරීම	14.2	13.9
ප්‍රවාහනය හා ගබඩා කිරීම	6.3	6.3
නවාතැන් හා ආහාර සැපයීම	3	2.8
තොරතුරු හා සන්නිවේදන ප්‍රකාශන කටයුතු	0.7	0.8
මූල්‍ය හා රක්ෂණ කටයුතු	2.2	2.3
වෘත්තීය ,විද්‍යාත්මක හා තාක්ෂණ කටයුතු	1.1	1.1
පරිපාලනමය සහ සහාය සේවා කටයුතු	2.1	2.5
රාජ්‍ය පරිපාලන සහ ආරක්ෂණය, අත්‍යවශ්‍ය සමාජ ආරක්ෂණය	5.4	5.3
අධ්‍යාපනය	5.3	5.2
මහජන සෞඛ්‍ය සහ සමාජ සේවා කටයුතු	1.8	2.1
වෙනත්	4.6	4.8
මුළු සේවා නියුක්තිය	100	100

4. වගුව

මූලාශ්‍රය: ජන හා සංඛ්‍යා ලේඛන දෙපාර්තමේන්තුව

06. 2019 වර්ෂයේ ආර්ථික ක්‍රියාකාරිත්වය අනුව සේවා නියුක්තිය



6. ප්‍රස්ථාරය

මූලාශ්‍රය : ජන හා සංඛ්‍යාලේඛන දෙපාර්තමේන්තුව

සේවා නියුක්ත ජනගහනය 2018 වසරේදී වාර්තා වූ මිලියන 8.015 ට සාපේක්ෂව 2019 වසරේදී මිලියන 8.181 ක් දක්වා සියයට 2.1 න් ඉහළ ගොස් ඇත. ආංශික සේවා නියුක්තිය සම්බන්ධයෙන් ගත් කළ 2019 වසර තුළ ප්‍රමුඛතම රැකියා උත්පාදන අංශය වන සේවා අංශය සමස්ත සේවා නියුක්තියෙන් සියයට 47.1% ක් වූ අතර කර්මාන්ත සහ කෘෂිකර්මාන්ත අංශය පිළිවෙලින් 27.6% හා 25.3% වේ.

07. රාජ්‍ය අංශයේ සේවා නියුක්තිය

අංශය	2018 (අ)	2019 (ආ)	ප්‍රතිශත වෙනස 2018/2019
රාජ්‍ය	1,179,649	1,187,402	0.7
අර්ධ රාජ්‍ය	244,497	246,748	0.9
සමස්ත රාජ්‍ය අංශය	1,424,146	1,434,150	0.7

5. වගුව

මූලාශ්‍රය: මහ බැංකු වාර්තාව-2019

ශ්‍රී ලංකා මහ බැංකුව විසින් සිදු කරනු ලබන රාජ්‍ය අංශයේ සේවා නියුක්ත සමීක්ෂණයට අනුව, රාජ්‍ය අංශයේ සමස්ත සේවා නියුක්තිය 2018 වර්ෂයේ වාර්තා වූ මිලියන 1.424ට සාපේක්ෂව 2019 වසර අවසානයේදී මිලියන 1.434 ක් දක්වා ඉහළ ගොස් ඇත. අමාත්‍යාංශ, දෙපාර්තමේන්තු , දිස්ත්‍රික් ලේකම් කාර්යාල, ප්‍රාදේශීය ලේකම් කාර්යාල, පළාත් සභා සහ අර්ධ රාජ්‍ය ආයතනවල සේවා නියුක්තිය ඇතුළත්ය. උපාධිදාරීන්ට සහ අඩු ආදායම්ලාභී පවුල්වල අ.පො.ස.සා.පෙළට වඩා අඩු සුදුසුකම් ඇති පුද්ගලයන්ට රාජ්‍ය අංශයේ රැකියා ලබා දීම සඳහා රජය විසින් මුල පිරීමත් සමඟ 2020 වසරේදී රාජ්‍ය අංශයේ සේවා නියුක්තිය සැලකිය යුතු වර්ධනයක් අපේක්ෂා කෙරේ.

නිගමන

- සේවා නියුක්තිය ස්ත්‍රී / පුරුෂභාවය අනුව ස්ත්‍රී පාර්ශවය වැඩි වේ. රැකියා නියුක්ති අනුපාතය 96.7% කි. රැකියා නියුක්ත ජනගහනය 5,368,896 වේ.
- ප්‍රධාන කර්මාන්ත අනුව රැකියා නියුක්ත ජනගහනයේ ප්‍රතිශත ව්‍යාප්තිය සලකා බැලූ විට නාගරික අංශයේ සේවා අංශය වැඩි බවක් දක්නට ලැබේ. එය 69.8 % කි. බස්නාහිර පළාතේ සේවා අංශයේ රැකියා නියුක්ත ජනගහනය වැඩි අගයක් ගනී. 69.8 % කි. කොළඹ දිස්ත්‍රික්කයේ සේවා අංශයේ 70.2% වැඩි ප්‍රතිශතයක් වේ.
- පවුලේ ආර්ථික කටයුතු වලට දායක වන ස්ත්‍රී පාර්ශවය වැඩි අගයක් ගනී. එය 78.9% කි. සේවා යෝජක පුරුෂ පාර්ශවය ඉහළ අගයක් ගනී. එය 89.6% කි.

යෝජනා

- ✓ 2019 වර්ෂයේ ප්‍රමුඛතම රැකියා උත්පාදන අංශය සේවා අංශය වේ. සේවා නියුක්තිකයන් 47.1 % වේ. ඒ අනුව ඉදිරියේදී කර්මාන්ත, කෘෂිකර්මාන්ත අංශයද රැකියා උත්පාදනය හා සේවා නියුක්තිය වර්ධනය කර ගත යුතුය.
- ✓ 2020 වර්ෂයේ රාජ්‍ය, අර්ධ රාජ්‍ය අංශයන්හි සේවා නියුක්තිය වර්ධනය කිරීමට සැලසුම් සකස් විය යුතුය.