

පාසැල් සිසුන්ගේ සහ උසස් අධ්‍යාපනය හදාරන්නන්ගේ
භාවිතය සඳහා විශේෂයෙන් සම්පාදිත

සමාජ ආර්ථික දත්ත අත්පොත

2020



මිනිස්බල හා රැකිරක්ෂා දෙපාර්තමේන්තුව



සමාජ ආර්ථික දත්ත අත්පොත -2020



මිනිස්බල හා රැකියා දෙපාර්තමේන්තුව
තරුණ හා ක්‍රීඩා අමාත්‍යාංශය

සමාජ ආර්ථික දත්ත අත්පොත -2020

මිනිස්බල හා රැකිරීම් දෙපාර්තමේන්තුව

මාර්ගෝපදේශකත්වය;

අනුෂා ගෝකුළ ප්‍රනාන්දු

අධ්‍යක්ෂ ජනරාල්

එල්.කේ.මුහන්දිරම්ගේ

අධ්‍යක්ෂ

මිනිස්බල සැලසුම් සංවර්ධන හා පර්යේෂණ අංශය

එන්.සංජීවන්

සහකාර අධ්‍යක්ෂ

මිනිස්බල සැලසුම් සංවර්ධන හා පර්යේෂණ අංශය

තොරතුරු රැස් කිරීම සහ සම්පාදනය

එම්.බී. අයි.යූ.බණ්ඩාර

සංවර්ධන නිලධාරී

මිනිස්බල සැලසුම්, සංවර්ධන හා පර්යේෂණ අංශය

පෙරවදන

වර්තමාන ශ්‍රී ලංකාව තුළ දැනට පවතින තරඟකාරී අධ්‍යාපනය හේතුකොට ගෙන විශ්වීය දැනුම වඩාත් පුළුල් ලෙස සොයා යාමට නව මාවතක් විවර කර ඇති බැවින් කුඩා අවධියේ සිටම දරුවන් දැනුමින් පරිපූර්ණ පුද්ගලයන් කිරීම අප සැමගේ වගකීමයි. පාසල් අධ්‍යාපනයේ කඩඉම් ජය ගැනීමටත්, ඉන් අනතුරුව උසස් අධ්‍යාපනය කරා යාමට වෙර දරන දරුවන්ට අත්වැලක් වීමටත් ඒ හා සමගාමීව දේශීය හා විදේශීය සමාජීය ආර්ථික ප්‍රවණතා විශේෂයෙන්ම ශ්‍රම වෙළඳපොළ පිළිබඳ මූලික අවබෝධයක් ලබාදීමටත්, මිනිස්බල හා රැකීමක් හා දෙපාර්තමේන්තුවේ මිනිස්බල සැලසුම්, සංවර්ධන හා පර්යේෂණ අංශය මගින් සමාජ ආර්ථික දත්ත අත්පොත ප්‍රකාශයට පත්කරනු ලැබේ.

දෙස් විදෙස් පිළිගත් සංවිධාන සහ ආයතන මගින් ප්‍රකාශයට පත්කර ඇති සමාජ , ආර්ථික වටිනාකමක් සහිත දත්ත එක්රැස් කර අත්පොතක් ලෙස එළිදැක්වීම තුළින් ඔබට මූලාශ්‍ර පරිශීලනයෙන් තොරව දත්ත සපයා ගැනීමේ පහසුව සලසා දීම අපගේ මූලික අරමුණයි.

රටක සමාජ, ආර්ථික හා දේශපාලන මට්ටම තීරණය කිරීමෙහිලා ඉතා වැදගත් නිර්ණායකයන් වන්නේ ඒ ආශ්‍රිත දත්ත හා දර්ශකයන්ය. රටක සංවර්ධිත ඉලක්ක කරා ළඟා වන්නේ කෙසේද? යන්න පිළිබඳව මෙම දත්ත අත්පොත තුළින් අවබෝධයක් පරිශීලනය කරන්නන්ට ලබා ගැනීමට හැකිවනු ඇත.

දෙස් විදෙස් මූලාශ්‍ර භාවිතකර මෙම පොත නිර්මාණය කරන බැවින් ශ්‍රී ලංකාවේ සමාජ ආර්ථික සංවර්ධනය කරා ළඟා වීමට අවශ්‍ය සමාජ ආර්ථික තත්ත්ව මොනවාද යන්න පිළිබඳව විශ්ලේශනාත්මකව විමර්ශනයට ලක් කිරීමට හැකිවනු ඇත.

එමෙන්ම මෙම දත්ත අත්පොත උසස්පෙළ හදාරන ශිෂ්‍ය ශිෂ්‍යාවන්ට තම විෂය ක්ෂේත්‍රවලට මෙන්ම ඔවුන්ගේ සාමාන්‍ය දැනුම, විෂය දැනුම වර්ධනය සඳහා ද මහෝපකාරීවනු ඇත. ඔබට මෙම අත්පොතේ ඇති දත්තවලට අමතරව අප දෙපාර්තමේන්තුව පිළිබඳව තව දුරටත් තොරතුරු අවශ්‍ය නම් අපගේ www.dome.gov.lk වෙබ් අඩවියට පිවිසිය හැකිය.

මෙම සමාජ ආර්ථික දත්ත අත් පොත පිළිබඳ ඔබගේ අදහස් හා යෝජනා අප වෙත යොමු කරන ලෙස ඉල්ලා සිටින අතර එමඟින් තව දුරටත් සැලකිලිමත් විය යුතු අංශ පිළිබඳව අවධානය යොමු කිරීමට හැකි වනු ඇත.

පටුන	පිටු අංක
1. ජනගහනය පිළිබඳ දත්ත සහ දර්ශක	08-12
2. ආර්ථික දර්ශක	13-17
3. සමාජ සංවර්ධන දර්ශක	18-20
4. අධ්‍යාපන	21-22
5. සංවර්ධනය මැනීමේ සංයුක්ත දර්ශක (2019)	23-25
6. ගෝලීය තරඟකාරී දර්ශක	26-29
7. ශ්‍රම බලකාය, සේවා නියුක්තිය සහ සේවා වියුක්තිය	30-41
8. අනාගතයට වෘත්තියක්	42-43
9. හරිත රැකියා	44-46
10. සාමාන්‍ය දැනීම	47-48
11. විස්තරාත්මක සටහන්	49-51
12. ආශ්‍රිත ග්‍රන්ථ හා මූලාශ්‍ර	52

වගු ලේඛනය

1. ජනගහනය පිළිබඳ දර්ශක

- 1.1 මධ්‍ය වාර්ෂික ජනගහනය, ජනගහන වර්ධනය හා ජන සන්නිවේදනය
- 1.2 වයස් ව්‍යුහය අනුව ජන සංඛ්‍යාව
- 1.3 දළ උපතේ අනුපාතය, දළ මරණ අනුපාතය සහ ස්වභාවික ජනගහන වර්ධනය
- 1.4 මහද්වීප අනුව ජනගහනය
- 1.5 වැඩිම ජනගහනයක් ඇති රටවල් පිළිවෙලින් (ජනගහනය මිලියන)
- 1.6 ජනගහන සහ ජනගහන වර්ධනය (සාර්ක් රටවල් සඳහා)
- 1.7 සාර්ක් රටවල් සඳහා ජනගහන ප්‍රක්ෂේපන

2. ආර්ථික දර්ශක

- 2.1 ඒක පුද්ගල ආදායම
- 2.2 දළ දේශීය හා දළ ජාතික නිෂ්පාදිතයේ වර්ධනය (ආර්ථික වර්ධනය)
- 2.3 දළ දේශීය නිෂ්පාදිතයේ ආංශික වර්ධනය (ස්ථාවර සාධක මිල අනුව)
- 2.4 දළ දේශීය නිෂ්පාදනයේ සංයුතිය
- 2.5 ආයෝජන සහ ඉතිරිකිරීම් (ද.දේ. නිෂ්පාදිතයේ ප්‍රතිශතයක් ලෙස)
- 2.6 ආයෝජනය (ද.දේ. නිෂ්පාදිතයේ ප්‍රතිශතයක් ලෙස)
- 2.7 උද්ධමනය - තෝරාගත් රටවල්

3. සමාජ සංවර්ධන දර්ශක

- 3.1 උපතේදී ආයු අපේක්ෂණය
- 3.2 සාර්ක් කලාපීය මර්ත්‍යතාව
- 3.3 ස්ත්‍රී / පුරුෂ භාවය අනුව සාක්ෂරතාවය

4. අධ්‍යාපනය

- 4.1 අධ්‍යාපනය

5. සංවර්ධනය මැනීමේ සංයුක්ත දර්ශක

- 5.1 මානව සංවර්ධන දර්ශකය (HDI-2020) - තත්ත්වය අනුව රටවල් වර්ගීකරණය
- 5.2 සංවර්ධනය මැනීමේ සංයුක්ත දර්ශක (තෝරාගත් රටවල් කිහිපයක් සඳහා)
- 5.3 දකුණු ආසියානු කලාපයේ රටවල මානව සංවර්ධනය

6 ගෝලීය තරඟකාරී දර්ශක

- 6.1 ගෝලීය තරඟකාරී දර්ශක
- 6.2 මූලික අවශ්‍යතා පිළිබඳ දර්ශක
- 6.3 කාර්යක්ෂමතාවය පිළිබඳ දර්ශක
- 6.4 නවායකරණය සහ ව්‍යාපාර විදේශීයතාවය
- 6.5 අධ්‍යාපන සහ කුසලතා පිළිබඳ ආංශික දර්ශක

7. ශ්‍රම බලකාය, සේවා නියුක්තිය සහ සේවා වියුක්තිය

- 7.1 වැඩ කරන වයසේ ජනගහනය සහ ශ්‍රම බලකාය
- 7.2 ශ්‍රම බලකා සහභාගීත්ව අනුපාතය
- 7.3 ශ්‍රම බලකා සහභාගීත්ව අනුපාතය
- 7.4 ශ්‍රම බලකා සහභාගීත්ව අනුපාතය (වයස, ස්ත්‍රී පුරුෂ භාවය හා අංශ අනුව)
- 7.5 සේවා නියුක්තිය වැඩ කරන වයසේ ජනගහනයට දක්වන අනුපාතය
- 7.6 අධ්‍යාපන මට්ටම අනුව ආර්ථිකමය වශයෙන් අක්‍රීය ජනගහනය
- 7.7 ස්ත්‍රී පුරුෂ භාවය අනුව ආර්ථිකමය වශයෙන් අක්‍රීය වීමට හේතු
- 7.8 ශ්‍රම බලකාය හා සේවා නියුක්තිය
- 7.9 සේවා නියුක්ති අනුපාතිකය (ශ්‍රම බලකායෙහි % ලෙස)
- 7.10 සේවා නියුක්තියේ ආංශික දායකත්වය
- 7.11 සේවා තත්ත්වයන් අනුව සේවා නියුක්ත ජනගහනය
- 7.12 විදේශ සේවා නියුක්තිය
- 7.13 සේවා වියුක්ති අනුපාතය
- 7.14 වයස් කාණ්ඩ අනුව සේවා වියුක්තියේ සංයුතිය
- 7.15 අධ්‍යාපන මට්ටම අනුව සේවා වියුක්තියේ සංයුතිය
- 7.16 අධ්‍යාපන මට්ටම අනුව සේවා වියුක්තියේ සංයුතිය
- 7.17 සේවා වියුක්තව සිටි කාලය අනුව සේවා වියුක්ති ප්‍රමාණය
- 7.18 සේවා වියුක්ති අනුපාතය
- 7.19 ශ්‍රම බලකායේ වර්තමාන තත්ත්වය (දිස්ත්‍රික්ක මට්ටමින්)

8. අනාගතයට වෘත්තීයත්වය

9. හරිත රැකියා

9.1 පාරිසරික අංශය තුළ වෘත්තීය හැඩගැස්වීම

9.2 ශ්‍රී ලංකාවේ ශක්තිමත් හරිත රැකියා විභවයන්

10. සාමාන්‍ය දැනීම

10.1 නොබෙල් ත්‍යාග ලාභීන් (2018/2019/2020)

11. සවිස්තරාත්මක තොරතුරු



ජනගහනය පිළිබඳ දත්ත හා දර්ශක



1. ජනගහනය පිළිබඳ දත්ත දර්ශක

1.1 මධ්‍ය වාර්ෂික ජනගහනය, ජනගහන වර්ධනය හා ජනසනත්වය

වර්ෂය	මධ්‍ය වාර්ෂික ජනගහනය ('000)	ජනගහන වර්ධන අනුපාතිකය (%)	ජන සනත්වය (වර්ග කිලෝමීටරයට පුද්ගලයින්)
2011	20,869	1.0	333
2012	20,328	0.9	323
2013	20,585	0.8	327
2014	20,778	0.9	331
2015	20,970	0.9	334
2016	21,203*	1.1	338
2017	21,444	1.1	342
2018	21,670	1.1	346
2019	21,803	0.6	348

මූලාශ්‍රය : ශ්‍රී ලංකා මහ බැංකුව වාර්තාව 2019

https://www.cbsl.gov.lk/sites/default/files/cbslweb_documents/publications/annual_report/2019/si/3_KEI.pdf

*2012 ජන හා නිවාස සංගණනය මත පදනම් වේ

1.2 වයස් ව්‍යුහය අනුව ජන සංඛ්‍යාව

වර්ෂය	0 – 14 ('000)	15 – 54 ('000)	55+ ('000)
2010	5,431	12,495	2,727
2011	5,488	12,625	2,756
2012	5,133	11,628	3,567
2013	5,171	11,718	3,594
2014	5,235	11,879	3,657
2015	5,288	11,989	3,689
2016	5,348	12,124	3,594
2017	5,402	12,263	4,860
2018	5,470	12,392	3,808
2019	5,504	14,584*	1,710**

මූලාශ්‍රය : ශ්‍රී ලංකා මහ බැංකු වාර්තා, ජන ලේඛන හා සංඛ්‍යා ලේඛන වාර්තා

වයස් කාණ්ඩය (2019)

*අවු. 15 – 64 ('000) **අවු. 65+ ('000)

1.3 දළ උපන් අනුපාතය, දළ මරණ අනුපාතය සහ ස්වභාවික ජනගහන වර්ධනය

වර්ෂය	දළ උපන් අනුපාතය (පුද්ගලයින් 1000කට)	දළ මරණ අනුපාතය (පුද්ගලයින් 1000කට)	ස්වභාවික වර්ධන වේගය (පුද්ගලයින් 1000කට)
2010	17.6	6.3	11.3
2011	17.3	5.9	11.4
2012	17.6	6.0	11.6
2013	17.8	6.2	11.6
2014	16.8	6.2	10.7
2015	16.0	6.3	9.7
2016	15.6	6.2	9.4
2017	15.2	6.5	8.7
2018	15.1	6.4	8.7
2019	14.6	6.6	8.0

මූලාශ්‍රය : ශ්‍රී ලංකා මහ බැංකු වාර්තාව 2019

https://www.cbsl.gov.lk/sites/default/files/cbslweb_documents/publications/annual_report/2019/si/4_KSI.pdf

ජනලේඛන හා සංඛ්‍යාලේඛන වාර්තා

1.4 මහද්වීප අනුව ජනගහනය (2018/2019/2020)

මහද්වීපය	ජනගහනය (මිලියන) 2018	ජනගහනය (මිලියන) 2019	ජනගහනය (මිලියන) 2020
ආසියා මහද්වීපය	4,456	4,601	4,641
අප්‍රිකා මහද්වීපය	1,276	1,308	1,340
යුරෝපා මහද්වීපය	746	747	747
දකුණු ඇමරිකා මහද්වීපය	642	427	431
උතුරු ඇමරිකා මහද්වීපය	364	366	368
ඕස්ට්‍රේලියා/ඕෂිනියා මහද්වීපය	24	41	42
ලෝකය	7,632	7,713	7,794

මූලාශ්‍රය : එක්සත් ජාතීන්ගේ මහ ලෝකමි කාර්යාලය - ආර්ථික හා සමාජ සුභසාධන දෙපාර්තමේන්තුව

www.worldometers.info-United Nations World population prospects-2020

1.5 වැඩිම ජනගහනයක් ඇති රටවල් 10 පිළිවෙලින් 2019 (ජනගහනය මිලියන)

රට	2019
01 චීනය	1439
02 ඉන්දියාව	1366
03 එක්සත් ජනපදය	329
04 ඉන්දුනීසියාව	270
05 පාකිස්තානය	216
06 බ්‍රසීලය	211
07 නයිජීරියාව	200
08 බංගලාදේශය	163
09 රුසියාව	145
10 ජපානය	127

මූලාශ්‍රය : [www//worldometers.info/world population](http://www.worldometers.info/world-population)

1.6 ජනගහනය සහ ජනගහන වර්ධනය 2019 (සාර්ක් රටවල් සඳහා)

රට	මධ්‍ය වාර්ෂික ජනගහනය වර්ධනය 2019 (මිලියන)	වර්ධන අනුපාතය(%)
ඉන්දියාව	1366	1.02
පාකිස්තානය	216	2.04
බංගලාදේශය	163	1.03
නේපාලය	28.6	1.83
ඇෆ්ගනිස්තානය	38	2.34
ශ්‍රී ලංකාව	21.8	0.6
භූතානය	0.76	1.15
මාලදිවයින	0.53	2.96

මූලාශ්‍රය : <https://data.worldbank.org/region/SAARC>
Country profile/Word Development

1.7 සාර්ක් රටවල් සඳහා ජනගහන ප්‍රක්ෂේපණ

වර්ෂය	ජනගහනය ('000)							
	1	2	3	4	5	6	7	8
2010	201,98	28,803	152,149	727	1,230,980	364	27,023	170,560
2015	20,714	33,736	161,200	787	1,309,053	418	28,656	189,380
2020	21,084	38,054	169,775	835	1,383,197	458	30,260	208,362
2025	21,349	42,388	178,262	877	1,451,829	489	31,813	226,767
2030	21,474	46,699	185,584	913	1,512,985	511	33,167	244,248
2035	21,491	50,907	191,600	942	1,564,570	529	34,246	261,093
2040	21,397	54,914	196,294	965	1,605,355	546	35,068	277,494
2045	21,165	58,614	199,743	982	1,636,496	563	35,685	293,003
2050	20,792	61,928	201,926	994	1,658,978	576	36,106	306,940

මූලාශ්‍රය - United Nations - World Population Prospects -2017

- 1- ශ්‍රී ලංකාව
- 2- ඇල්ගනිස්ථානය
- 3- බංගලාදේශය
- 4. භූතානය

- 5. ඉන්දියාව
- 6. මාලදිවයින
- 7. නේපාලය
- 8. පාකිස්ථානය

02

ආර්ථික දර්ශක



2.1 ඒක පුද්ගල ආදායම

වර්ෂය	ඒක පුද්ගල දළ දේශීය ආදායම (ඇ.ඩො.) (වර්තන මිලට)	ඒක පුද්ගල දළ ජාතික ආදායම (ඇ.ඩො.) (වර්තන මිලට)
2013	3,609	3,524
2014	3,819	3,734
2015	3,842	3,746
2016	3,886	3,753
2017	4,065	3,956
2018	4,079(අ)	3,968(අ)
2019	3,852(ආ)	3,741(ආ)

මූලාශ්‍රය : ශ්‍රී ලංකා මහ බැංකු වාර්තාව, එක්සත් ජාතීන්ගේ මානව සංවර්ධන වාර්තාව
අ.සංශෝධිත
ආ.තාවකාලික

2.2 දළ දේශීය හා දළ ජාතික නිෂ්පාදිතයේ වර්ධනය (ආර්ථික වර්ධනය)

වර්ෂය	ස්ථාවර සාධක මිල අනුව ද.දේ. නිෂ්පාදිතයේ වර්ධන වේගය (%)	ස්ථාවර සාධක මිල අනුව ද.ජා. නිෂ්පාදිතයේ වර්ධන වේගය (%)
2010	8.0	7.9
2011	8.2	8.4
2012	6.3	5.3
2013	7.2	6.6
2014	4.9	4.8
2015	4.9	4.8
2016	4.4	4.1
2017*	3.4	-
2018	3.2	-
2019	2.3	-

මූලාශ්‍රය : ශ්‍රී ලංකා මහ බැංකු වාර්තා
*සංශෝධිත
-සඳහන්කර නොමැත

2.3 දළ දේශීය නිෂ්පාදිතයේ ආංශික වර්ධනය (ස්ථාවර සාධක මිල අනුව)

වර්ෂය	කෘෂිකාර්මික	කාර්මික	සේවා
2010	7.0	8.4	8.0
2011	1.5	10.3	8.6
2012	5.8	10.3	4.6
2013	4.7	9.9	6.4
2014	4.9	3.5	5.2
2015	5.5	3.0	5.3
2016	-3.8	6.7	4.1
2017*	-0.4	4.1	3.6
2018	4.8	0.9	4.7
2019	0.6	2.7	2.3

මූලාශ්‍රය : ශ්‍රී ලංකා මහ බැංකු වාර්තා
*සංශෝධිත

2.4 දළ දේශීය නිෂ්පාදිතයේ සංයුතිය (%)

ආර්ථික කටයුතු	2016	2017	2018	2019
කෘෂිකර්මාන්තය, වන වගාව සහ ධීවර කර්මාන්තය	7.1	6.9	7.0	7.0
ධීවර කර්මාන්තය	1.3	1.3	1.2	1.1
කර්මාන්ත	26.8	26.8	26.1	26.4
පතල් සහ කැනීම කර්මාන්ත	2.4	2.5	2.3	2.3
නිෂ්පාදන කර්මාන්ත	15.4	15.7	15.5	15.6
විදුලිය, ගැස්, ජලය සහ කසල කළමනාකරණය	1.4	1.4	1.0	1.5
ඉදි කිරීම්	7.6	7.1	6.8	6.9
සේවාවන්	56.5	56.8	57.7	57.4
වෙළඳාම, ප්‍රවාහන සේවාවන්, නවාතැන් සැපයීම සහ ආහාරපාන සැපයීමේ සේවාවන්	22.9	22.9	23.3	23.0
තොරතුරු සහ සන්නිවේදන කටයුතු පිළිබඳ සේවාවන්	0.6	0.6	0.7	0.7
මූල්‍ය, රක්ෂණය හා නිවාස අයිතිය සහ දේපළ වෙළඳාම	12.8	13.4	14.0	14.2
වෘත්තීයමය සේවාවන් සහ වෙනත් පෞද්ගලික සේවාවන්	11.4	11.5	11.6	11.4
රාජ්‍ය පරිපාලනය, ජාතික ආරක්ෂාව, අධ්‍යාපනය සෞඛ්‍යය සහ සමාජ ආරක්ෂණ සේවාවන්	8.7	8.3	8.1	8.1
මූලික මිල ගණන් අනුව සමස්ත එකතුවක අගය	90.4	90.4	90.8	90.8
භාණ්ඩ හා සේවා මත අය කෙරෙන බදු - සහනාධාර	9.6	9.6	9.2	9.2
වෙළඳපොළ මිල අනුව දළ දේශීය නිෂ්පාදිතය	100.0	100.0	100.0	100

මූලාශ්‍රය : ශ්‍රී ලංකා මහ බැංකු වාර්තා, පදනම් වර්ෂය 2010

2.5 ආයෝජන සහ ඉතිරිකිරීම් (ද.දේ. නිෂ්පාදිතයේ ප්‍රතිශතයක් ලෙස)

වර්ෂය	ආයෝජන	දේශීය ඉතිරි කිරීම්	ජාතික ඉතිරි කිරීම්
2013	33.2	24.6	29.9
2014	32.3	24.2	29.8
2015	28.4	20.9	26.0
2016	35	27.6	32.8
2017	36.5	29.3	33.9
2018	28.6	21.2	25.4
2019	27.4	21.3	25.3

මූලාශ්‍රය : ශ්‍රී ලංකා මහ බැංකු වාර්තා-2019

2.6 ආයෝජනය (ද.දේ. නිෂ්පාදිතයේ ප්‍රතිශතයක් ලෙස)

වර්ෂය	පෞද්ගලික	රාජ්‍ය	එකතුව
2010	24.8	5.6	30.4
2011	27.6	5.8	33.4
2012	34.0	5.1	39.1
2013	28.2	5.0	33.2
2014	27.6	4.7	32.3
2015	23.0	5.4	28.4
2016	සඳහන් කර නොමැත.	5.0	31.5
2017	සඳහන් කර නොමැත.	4.9	36.5
2018	සඳහන් කර නොමැත.	4.3	28.6
2019	23.2	4.2	27.4

මූලාශ්‍රය :: ලංකා මහ බැංකු වාර්තා

Srilanka Macro Development in Charts- Fourth quarter 2019

2.7 උද්ධමනය - තෝරාගත් රටවල්
(පාරිභෝගික මිල දර්ශකයේ සාමාන්‍ය වෙනස් වීමේ ප්‍රතිශතයට අනුව)

රටවල්	2012	2013	2014	2015	2016	2017	2018	2019
සාර්ක් රටවල්								
ශ්‍රී ලංකාව	7.6	6.9	3.3	0.9	4.0	7.1	5.0	3.5
ඇල්ගනිස්ථානය	6.4	7.4	4.7	-1.5	4.4	4.9	6.0	2.3
බංගලාදේශය	6.2	7.5	7.0	6.4	6.4	5.7	5.8	5.6
භූතානය	10.1	8.6	9.6	7.2	4.2	3.4	4.2	2.7
ඉන්දියාව	9.9	9.4	5.9	4.9	4.9	3.6	4.9	7.7
මාලදිවයින	10.9	4.0	2.5	1.4	0.9	2.8	2.1	0.2
තේපාලය	8.3	9.9	9.0	7.2	9.9	4.5	6.0	5.6
පාකිස්ථානය	11.0	7.4	8.6	4.5	2.9	4.1	4.8	10.6
නැගෙනහිර ආසියානු රටවල්								
ඉන්දුනීසියාව	4.0	6.4	6.4	6.4	3.5	3.6	3.2	3.0
මලයාසියාව	1.7	2.1	3.1	2.1	2.1	3.5	0.8	0.7
පිලිපීනය	3.2	2.9	4.2	1.4	1.8	3.3	5.2	2.5
කොරියානු ජනරජය	2.2	1.3	1.3	0.7	1.0	1.5	1.4	0.4
සිංගප්පූරුව	4.6	2.4	1.0	-0.5	0.5	0.4	0.4	0.6
තායිලන්තය	3.0	2.2	1.9	-0.9	0.2	0.8	1.1	0.7
කාර්මික රටවල්								
ජපානය	0.0	0.4	2.7	0.8	0.1	0.6	0.9	0.5
එක්සත් රාජධානිය	2.8	2.6	1.5	0.1	0.6	3.0	2.4	1.7
ඇමරිකා එක්සත් ජනපදය	2.1	1.5	1.6	0.1	1.3	2.1	2.3	1.8

මූලාශ්‍රය : World bank.org indicator 2019

<https://www.adb.org>

ජන ලේඛන හා සංඛ්‍යා ලේඛන දෙපාර්තමේන්තුව, මහ බැංකු වාර්තාව

03

සමාජ සංවර්ධන දර්ශක



3.1 උපතේදී ආයු අපේක්ෂණය

වර්ෂය	පුරුෂ	ස්ත්‍රී	සමස්ත
2010	68.8	76.2	72.4
2011	71.0	78.0	74.9
2012	72.4	79.6	75.9
2013	71.2	77.4	74.3
2014	71.6	78.3	74.9
2015	71.5	78.2	74.7
2016	71.6	78.3	74.9
2017	72.1	78.8	75.4
2018	72.1	78.5	75.3
2019	73.6	80.3	77.0

මූලාශ්‍රය: United Nations, Department of Economics and Social Affairs World

Mortality 2019 Data Booklet.pdf

3.2 සාර්ක් කලාපීය මර්තයතාව

රට	මළ දරු උපන් අනුපාතය (උපන් 1000කට)	නව්‍ය මරණ අනුපාතය (සජීවී උපන් 1000 කට)		ළදරු මරණ අනුපාතය (සජීවී උපන් 1000 කට)		වයස අවුරුදු 5 ට අඩු ළදරු මරණ අනුපාතය (සජීවී උපන් 1000 කට)	
	2009	2018	2019	2018	2019	2018	2019
ශ්‍රී ලංකාව	17	5	4	6	6	7	8
ඇල්ගනිස්ථානය	29	37	36	48	47	62	64
බංගලාදේශය	36	17	19	25	26	30	30
භූතානය	22	16	17	25	24	30	28
ඉන්දියාව	22	23	22	30	28	37	37
මාලදිවයින	13	5	5	7	7	9	7
නේපාලය	23	20	20	27	26	32	32
පාකිස්ථානය	47	42	41	57	56	69	73

මූලාශ්‍රය : ලෝක සෞඛ්‍ය සංව්‍යාන තොරතුරු, ලෝක බැංකු වාර්තාව

United Nations, Department of Economics and Social Affairs - World Mortality 2019: Data Booklet, Levels and Trends in child Mortality report 2020 (pp.41-47).

3.3 ස්ත්‍රී / පුරුෂ භාවය අනුව සාක්ෂරතාවය

වර්ෂය	සමස්ත	පුරුෂ	ස්ත්‍රී
2013	92.5	93.5	91.6
2014	93.3	94.2	92.6
2015	93.2	94.1	92.4
2016	93.1	94.1	92.2
2017	92.6	93.6	91.7
2018	92.5	93.4	91.6
2019	92.9	93.6	92.3

මූලාශ්‍රය : ජනලේඛන හා සංව්‍යාන ලේඛන දෙපාර්තමේන්තුව

[https://www.cbsl.gov.lk/sites/default/files/cbslweb_documents/publications/annual_report_2019\(pp.9\).](https://www.cbsl.gov.lk/sites/default/files/cbslweb_documents/publications/annual_report_2019(pp.9).)

04

අධ්‍යාපනය



4.1 අධ්‍යාපනය

ශීර්ෂය	2014	2015	2016*	2017	2018(අ)	2019(ආ)
මුළු පාසල්	10,971	10,997	11,021	11,053	11,044	11,083
රජයේ පාසල්	10,121	10,144	10,162	10,194	10,175	10,169
පෞද්ගලික පාසල්**	103	104	105	106	106	118
පිරිවෙන්	747	749	754	753	763	796
මුළු ශිෂ්‍යයින්	4,354,011	4,418,173	4,345,517	4,447,570	4,538,148	4,493,756
රජයේ පාසල්	4,078,798	4,129,534	4,143,107	4,165,955	4,214,772	4,149,661
පෞද්ගලික පාසල්	131,397	136,228	136,407	138,657	142,032	139,070
පිරිවෙන්	62,870	64,806	66,003	61,855	60,875	60,802
පාසල් වලට ඇතුළත් කළ නවක ශිෂ්‍යන්***	348,288	323,337	326,966	329,628	328,632	328,776
මුළු ගුරුවරුන්	253,649	259,967	249,374	263,766	272,998	272,063
රජයේ පාසල්	232,990	236,999	235,999	241,018	247,334	243,365
පෞද්ගලික පාසල් සහ පිරිවෙන්	12,932	13,851	13,375	13,374	14,151	15,130
ශිෂ්‍ය/ ගුරු අනුපාතය	18	17	18	17	17	17
විශ්ව විද්‍යාල ශිෂ්‍යයින් - ලියාපදිංචි සංඛ්‍යාව	80,822	82,900	86,061	88,855	93,787	95,920

මූලාශ්‍රය : ශ්‍රී ලංකා මහ බැංකු වාර්තාව(2018)

(අ) සංශෝධිත

(ආ) තාවකාලික

** රජය විසින් අනුමත පෞද්ගලික පාසල් සහ විශේෂ අවශ්‍යතා ඇති දරුවන් සඳහා වූ පාසල් (සමාගම් පනත යටතේ ලියාපදිංචි වි ඇති ජාත්‍යන්තර පාසල් මීට ඇතුළත් නොවේ.)

*** රජයේ පාසල් පමණි.

05

සංවර්ධනය මැනීමේ සංයුක්ත දර්ශක



5.1 මානව සංවර්ධන දර්ශකය (HDI) - තත්ත්වය අනුව රටවල් වර්ගීකරණය - 2019

ඉතා ඉහළ මානව සංවර්ධනය		ඉහළ මානව සංවර්ධනය		මධ්‍යම මානව සංවර්ධනය		පහළ මානව සංවර්ධනය	
රට	ස්ථානය	රට	ස්ථානය	රට	ස්ථානය	රට	ස්ථානය
Norway	1	Malaysia	61	Philippines	106	Swaziland	138
නෝර්වේ		මැලේසියා		පිලිපීනය		ස්වාසිලන්තය	
Switzerland	2	Cuba	72	Indonesia	111	Syria	154
ස්විට්සර්ලන්තය		කියුබාව		ඉන්දුනීසියාව		සිරියාව	
Australia	6	Mexico	76	Vietnam	118	Solomon Island	153
ඕස්ට්‍රේලියාව		මෙක්සිකෝ		වියට්නාමය		සොලමෝන් දූපත්	
Ireland	3	Sri Lanka	71	Palestine	119	Zimbabwe	150
අයර්ලන්තය		ශ්‍රී ලංකාව		පලස්තීන		සිම්බාබ්වේ	
Germany	4	Venezuela	96	India	129	Nigeria	158
ජර්මනිය		වෙනිසියුලාව		ඉන්දියාව		නයිජීරියා	
Iceland	6	Brazil	79	Butan	134	Madagascar	162
අයිස්ලන්තය		බ්‍රසීලය		භූතානය		මැඩගස්කරය	
Netherlands	10	Thailand	83	Bangladesh	135	Uganda	159
නෙදර්ලන්තය		තායිලන්තය		බංගලාදේශය		උගන්ඩාව	
Denmark	11	China	85	Myanmar	145	Sudan	168
ඩෙන්මාර්කය		චීනය		මියන්මාරය		සුඩානය	
Canada	13	Jamaica	96	Nepal	147	Afghanistan	170
කැනඩාව		ජැමෙයිකා		නේපාලය		ඇෆ්ගනිස්තානය	
New Zealand	14	Maldives	104	Pakistan	152	Ethiopia	173
නවසීලන්තය		මාලදිවයින		පාකිස්තානය		ඉතියෝපියාව	

මූලාශ්‍රය : <http://hdr.undp.org/en/content/2019-human-development-index-ranking>

5.2 සංවර්ධනය මැනීමේ සංයුක්ත දර්ශක (තෝරාගත් රටවල් කිහිපයක් සඳහා)

ස්ථානය	රට	මානව සංවර්ධන දර්ශක (HDI) අගය	ආයු අපේක්ෂණය	අධ්‍යාපනය ලබන මධ්‍ය වසර ගණන	සාක්ෂරතා අගය#	ඒක පුද්ගල දළ ජාතික ආදායම (ඇ.ඩො.)**
1	නෝර්වේ	0.954	82.3	18.1	100.0	68,059
2	ස්විට්සර්ලන්තය	0.946	83.6	16.2	100.0	59,375
9	සිංගප්පූරුව	0.935	83.5	16.3	96.8	83,793
24	ස්ලෝවෙනියාව	0.902	81.2	17.4	99.7	32,143
29	ඉතාලිය	0.883	83.4	16.2	99.2	36,141
32	ශ්‍රීසිය	0.872	82.1	17.3	97.7	24,909
71	ශ්‍රී ලංකාව*	0.780	76.8	14.0	92.9	11,611
77	තායිලන්තය	0.765	76.9	14.7	92.8	16,129

මූලාශ්‍රය : hdr.undp.org/sites/default/files/hdr-2019
<http://hdr.undp.org/sites/default/files/hdr2019.pdf>

*ශ්‍රී ලංකා මහ බැංකු වාර්තාව
 **(2011 PPP \$) # පදනම් වර්ෂය 2016

5.3 දකුණු ආසියානු කලාපයේ රටවල මානව සංවර්ධනය -

ස්ථානය	රට	මානව සංවර්ධන දර්ශක (HDI) අගය	ආයු අපේක්ෂණය	අධ්‍යාපනය ලබන මධ්‍ය වසර ගණන	සාක්ෂරතා අගය	ඒක පුද්ගල දළ ජාතික ආදායම (ඇ. ඩො.)**
71	ශ්‍රී ලංකාව*	0.780	76.8	14.0	92.9	11,611
104	මාලදිවයින	0.719	78.6	12.1	99.3	12,549
129	ඉන්දියාව	0.647	69.4	12.3	72.1	6,829
152	පාකිස්තානය	0.560	67.1	8.5	58.7	5,190
135	බංගලාදේශය	0.614	72.3	11.2	61.5	4,057
147	නේපාලය	0.579	70.5	12.2	64.7	2,748
170	ඇෆ්ගනිස්තානය	0.496	64.5	10.1	38.2	1,746
134	භූතානය	0.617	71.5	12.1	64.9	8,609

මූලාශ්‍රය : UNDP 2019

* ජන හා සංඛ්‍යාලේඛණ දෙපාර්තමේන්තුව

** (2011 PPP \$) # පදනම් වර්ෂය 2016

06

ගෝලීය කර්මකාරීත්ව දර්ශක



ගෝලීය තරඟකාරීත්ව දර්ශක



මූලික අවශ්‍යතා උප දර්ශක

1. ආයතනය
2. යටිතල ව්‍යුහය
3. සාර්ව ආර්ථික පරිසරය
4. සෞඛ්‍යය සහ මූලික අධ්‍යාපනය



සාධක මූලික ආර්ථිකයක් සඳහා දර්ශක

කාර්යක්ෂමතාවය දියුණු කිරීමේ උප දර්ශක

5. උසස් අධ්‍යාපනය සහ පුහුණුවීම්
6. කාර්යක්ෂම වෙළඳපොළ
7. ශ්‍රම වෙළඳපොළ කාර්යක්ෂමතාව
8. මූල්‍ය වෙළඳපොළ සංවර්ධනය
9. තාක්ෂණික සුදානම
10. වෙළඳපොළ පරිමාණය



කාර්යක්ෂමතා මූලික ආර්ථිකයක් සඳහා දර්ශක

නව්‍යකරණය සහ විදේශීය උප දර්ශක

11. ව්‍යාපාර විදේශීයතාව
12. නව්‍යකරණය



නව්‍යකරණ මූලික ආර්ථිකයක් සඳහා දර්ශක

6.1 මූලික අවශ්‍යතා පිළිබඳ උපදර්ශක

රට	ආයතන	යටිතල පහසුකම්	සාර්ව ආර්ථිකය	සෞඛ්‍යය හා මූලික අධ්‍යාපනය	සමස්ත
	ස්ථානය	ස්ථානය	ස්ථානය	ස්ථානය	ස්ථානය
ස්විස්ටර්ලන්තය	6	4	1	5	5
සිංගප්පූරුව	2	1	38	1	1
එක්සත් ජනපදය	20	13	37	55	2
නෙදර්ලන්තය	4	2	1	21	4
ජර්මනිය	18	8	1	31	7
ඉන්දියාව	59	70	43	110	68
ශ්‍රී ලංකාව	79	61	118	43	84
නේපාලය	103	112	90	100	108
බංගලාදේශය	109	114	95	93	105
පාකිස්ථානය	107	105	116	115	110

මූලාශ්‍රය : The Global Competitiveness Report 2019

6.2 කාර්යක්ෂමතාවය පිළිබඳ උපදර්ශක

රට	නිපුණතා (Skills)	ව්‍යාපාර ගතිකත්වය (Business Dynamism)	ග්‍රම වෙළඳපොළ (Labour Market)	මූල්‍ය පද්ධතිය (Financial System)	තොරතුරු හා සන්නිවේදන තාක්ෂණ (ICT Adoption)	වෙළඳපොළ ප්‍රමාණය (Market Size)
ස්විට්සර්ලන්තය	1	22	2	4	17	39
සිංගප්පූරුව	19	14	1	2	5	27
එක්සත් ජනපදය	9	1	4	3	27	2
නෙදර්ලන්තය	4	2	11	17	24	20
ජර්මනිය	5	5	14	25	36	5
ඉන්දියාව	107	69	103	40	120	3
ශ්‍රී ලංකාව	66	70	118	87	107	58
නේපාලය	109	98	128	51	109	85
බංගලාදේශය	117	121	121	106	108	36
පාකිස්ථානය	125	52	120	99	131	29

මූලාශ්‍රය : The Global Competitiveness Report 2019

6.3 වාණිජකරණ හා නවෝත්පාදන උප දර්ශකය - 2019

රට	වාණිජකරණය	නවෝත්පාදනය
	ස්ථානය	ස්ථානය
ස්විට්සර්ලන්තය	1	3
සිංගප්පූරුව	10	13
එක්සත් ජනපදය	9	2
නෙදර්ලන්තය	11	10
ජර්මනිය	5	1
ඉන්දියාව	76	35
ශ්‍රී ලංකාව	71	84
නේපාලය	108	112
බංගලාදේශය	113	105
පාකිස්ථානය	88	79

මූලාශ්‍රය : The Global Competitiveness Report 2019

6.4 අධ්‍යාපනය සහ කුසලතා පිළිබඳ ආංශික දර්ශක

රට	මාණ්ඩලික පුහුණුවීම්		ඉගැන්වීමේදී විවේචනාත්මක චින්තනය		තාක්ෂණික සුදානම	
	ස්ථානය	ප්‍රතිශතය	ස්ථානය	ප්‍රතිශතය	ස්ථානය	ප්‍රතිශතය
ස්විට්සර්ලන්තය	1	5.7	4	5.4	21	5.2
සිංගප්පූරුව	4	5.4	21	4.4	1	5.8
එක්සත් ජනපදය	6	5.3	4	5.1	7	5.5
නෙදර්ලන්තය	5	5.3	3	5.4	15	5.3
ජර්මනිය	20	4.9	10	4.9	16	5.3
ඉන්දියාව	50	4.3	55	3.6	80	4.3
ශ්‍රී ලංකාව	78	3.9	42	3.9	71	4.4
නේපාලය	120	3.5	96	3.2	118	3.9
බංගලාදේශය	127	3.3	115	2.9	95	4.2
පාකිස්ථානය	67	4.0	47	3.8	99	4.2

07

ශ්‍රම බලකාය, සේවා
නියුක්තිය සහ සේවා
වියුක්තිය



7.1 වැඩ කරන වයසේ ජනගහනය සහ ශ්‍රම බලකාය

වර්ෂය	වැඩ කරන වයසේ ජනගහනය			ශ්‍රම බලකාය		
	පුරුෂ	ස්ත්‍රී	සමස්ත	පුරුෂ	ස්ත්‍රී	සමස්ත
2013	6,926,750	8,032,315	14,959,065	5,187,873	2,845,931	8,033,804
2014	7,025,780	8,108,704	15,134,484	5,240,034	2,808,850	8,048,884
2015	7,036,944	8,245,001	15,281,945	5,255,593	2,958,880	8,214,473
2016	7,064,736	8,383,943	15,448,679	5,303,502	3,007,180	8,310,682
2017	7,292,047	8,551,688	15,843,735	5,434,510	3,132,176	8,566,686
2018	7,477,068	8,748,907	16,225,975	5,464,236	2,923,523	8,387,759
2019	7,658,601	8,852,500	16,511,101	5,530,953	3,037,949	8,568,902

මූලාශ්‍රය : ජන ලේඛන හා සංඛ්‍යා ලේඛන දෙපාර්තමේන්තුව
<http://www.statistics.gov.lk/samplesurvey/2019Q4report.pdf>

7.2 ශ්‍රම බලකා සහභාගීත්ව අනුපාතය

වර්ෂය	ශ්‍රම බලකා සහභාගීත්ව අනුපාතය		
	පුරුෂ	ස්ත්‍රී	සමස්ත
2013	74.9	35.4	53.7
2014	74.6	34.6	53.2
2015	74.7	35.9	53.8
2016	75.1	35.9	53.8
2017	74.5	36.6	54.1
2018	73.0	33.6	51.8
2019(අ)	73.0	34.5	52.3

මූලාශ්‍රය : ජන ලේඛන හා සංඛ්‍යා ලේඛන දෙපාර්තමේන්තුව-වාර්ෂික වාර්තාව 2018
 (අ)තාවකලීක

https://www.cbsl.gov.lk/sites/default/files/cbslweb_documents/publications/annual_report/2019/si/8_Chapter_04.pdf

7.3 ශ්‍රම බලකා සහභාගීත්ව අනුපාතය (%)

	2017			2018			2019		
	පුරුෂ	ස්ත්‍රී	සමස්ත	පුරුෂ	ස්ත්‍රී	සමස්ත	පුරුෂ	ස්ත්‍රී	සමස්ත
ලෝකය	75	49	62.0	74.9	47.9	61.4	74.2	47.14	60.67
දකුණු ආසියාව	79	28	55.0	79	27.6	56.5	77.2	23.46	51.1
ශ්‍රී ලංකාව*	74.5	36.6	54.1	73.0	33.6	51.8	73.0	34.5	52.3

මූලාශ්‍රය : World Employment Social Outlook-Trends 2019 (ILO)
<https://data.worldbank.org/indicators/SLTF.CACT.MA.ZS>
 * http://www.statistics.gov.lk/samplesurvey/LFS_Annual%Bulletin_2019.pdf

7.4 ශ්‍රම බලකා සහභාගීත්ව අනුපාතය -2019

(වයස, ස්ත්‍රී පුරුෂ භාවය හා අංශ අනුව)

වයස් කාණ්ඩය		ශ්‍රම බලකා සහභාගීත්ව අනුපාතය		
	සමස්ත	පුරුෂ	ස්ත්‍රී	
සමස්තය	52.3	73.0	34.5	
15-19	12.0	16.9	7.0	
20-24	54.9	71.2	39.7	
25-29	68.1	91.3	47.3	
30-39	67.6	96.5	44.4	
40+	52.6	75.3	33.6	
නාගරික	50.2	70.7	32.7	
15-19	9.7	14.3	4.9	
20-24	54.9	66.4	43.3	
25-29	69.4	92.5	50.1	
30-39	69.3	96.6	45.2	
40+	48.7	72.1	29.8	
ග්‍රාමීය	52.4	73.5	34.2	
15-19	12.0	16.6	7.4	
20-24	54.1	71.4	38.5	
25-29	67.6	91.1	45.9	
30-39	66.5	96.4	43.1	
40+	53.2	76.2	33.8	

මූලාශ්‍රය : ජන ලේඛන හා සංඛ්‍යා ලේඛන දෙපාර්තමේන්තුව [http://www.statistics.gov.lk/LFS_Annual_Report_2019-pdf\(PP.9\)](http://www.statistics.gov.lk/LFS_Annual_Report_2019-pdf(PP.9))

7.5 සේවා නියුක්තිය වැඩ කරන වයසේ ජනගහනයට දක්වන අනුපාතය (%)

වර්ෂය	පුරුෂ	ස්ත්‍රී	සමස්ත
2013	72.5	33.0	51.3
2014	72.2	32.3	50.8
2015	72.4	33.1	51.2
2016	72.8	33.3	51.4
2017	74.5	36.6	54.1
2018	73.0	33.6	51.1
2019	73.3	34.5	49.8

මූලාශ්‍රය : ජන ලේඛන හා සංඛ්‍යා ලේඛන දෙපාර්තමේන්තුවේ තොරතුරු භාවිතයෙන්
 ශ්‍රම වෙළඳපොළ තොරතුරු ඒකකය විසින් ගණනය කරන ලදී.

7.6 අධ්‍යාපන මට්ටම අනුව ආර්ථිකමය වශයෙන් අක්‍රීය ජනගහනය

අධ්‍යාපන මට්ටම	සමස්ත	ස්ත්‍රී පුරුෂ භාවය	
		පුරුෂ	ස්ත්‍රී
එකතුව	100.0	100.0	100.0
5 ශ්‍රේණිය දක්වා	18.1	17.4	18.4
6 - 10 ශ්‍රේණිය	43.3	41.6	43.9
අ.පො.ස. (සා.පෙළ)	24.1	27.2	22.9
අ.පො.ස. (උ.පෙළ) සහ ඉහළ	14.5	13.8	14.7

මූලාශ්‍රය : ජන ලේඛන හා සංඛ්‍යා ලේඛන දෙපාර්තමේන්තුව -
http://www.statistics.gov.lk/LFS_Annual Report 2019-f.pdf (PP.11)

7.7 ස්ත්‍රී පුරුෂ භාවය අනුව ආර්ථිකමය වශයෙන් අක්‍රීය වීමට හේතු

ආර්ථිකමය වශයෙන් අක්‍රීයභාවයට හේතූන්	සමස්ත	ස්ත්‍රී පුරුෂ භාවය	
		පුරුෂ	ස්ත්‍රී
ආර්ථිකමය වශයෙන් අක්‍රීය වීමේ සමස්තය	100.0	100.0	100.0
ගේ දොර කටයුතු වල නියැලීම	47.2	4.3	62.4
අධ්‍යාපන කටයුතු වල නියැලීම	21.1	39.2	14.6
විශ්‍රාම යාම/වයස්ගත වීම	20.3	33.7	15.3
භෞතික වශයෙන් ලෙඩ වීම/ආබාධිත වීම	8.2	16.6	5.2
වෙනත්	3.3	6.1	2.3

මූලාශ්‍රය : ජන ලේඛන හා සංඛ්‍යා ලේඛන දෙපාර්තමේන්තුව

http://www.statistics.gov.lk/LFS_Annual Report 2019-f.pdf (PP.12)

7.8 ශ්‍රම බලකාය හා සේවා නියුක්තිය -2019

	සමස්ත	පුරුෂ	ස්ත්‍රී
ශ්‍රම බලකාය	8,592,010	5,554,192	3,037,818
සේවා නියුක්ත ජනගහනය	8,180,693	5,368,896	2,811,796
සේවා නියුක්ති අනුපාතය	95.2	96.7	92.6

මූලාශ්‍රය : ජන ලේඛන හා සංඛ්‍යා ලේඛන දෙපාර්තමේන්තුව -

[http://www.statistics.gov.lk/samplesurvey/LFS_Annual Bulletin_2019.pdf\(pp.2\)](http://www.statistics.gov.lk/samplesurvey/LFS_Annual Bulletin_2019.pdf(pp.2))

7.9 සේවා නියුක්ති අනුපාතිකය (ශ්‍රම බලකායෙහි % ලෙස)

වර්ෂය	සමස්තය	පුරුෂ	ස්ත්‍රී	නාගරික	ග්‍රාමීය
2013	95.6	96.8	93.4	96.1	95.9
2014	95.7	96.9	93.5	95.6	95.7
2015	95.3	97.0	92.4	95.4	95.3
2016	95.6	97.1	93.0	96.0	95.6
2017	95.8	97.1	93.5	95.6	95.9
2018	95.4	96.8	92.9	94.9	95.5
2019	95.2	96.7	92.6	95.0	95.2

මූලාශ්‍රය : ජන ලේඛන හා සංඛ්‍යා ලේඛන දෙපාර්තමේන්තුව

7.10 සේවා නියුක්තියේ ආංශික දායකත්වය (%)

වර්ෂය	2010	2011	2012	2013	2014	2015	2016	2017	2018	2019
කෘෂිකාර්මික	32.7	33.0	30.7	29.7	28.5	28.7	27.1	26.1	25.5	25.3
කාර්මික	24.2	24.1	26.6	26.2	26.5	25.8	26.4	28.4	27.9	27.6
සේවා	43.1	42.8	42.6	44.1	45.0	45.6	46.5	45.5	46.6	47.1

මූලාශ්‍රය : ශ්‍රී ලංකා මහ බැංකු වාර්තා 2019 https://www.cbsl.gov.lk/sites/default/files/cbslweb_documents/publications/annual_report/2019/si/4_KSI.pdf

7.11 සේවා තත්වයන් අනුව සේවා නියුක්ත ජනගහනය (%)

සේවා තත්වයන්	සමස්තය		ස්ත්‍රී පුරුෂ භාවය			
			පුරුෂ		ස්ත්‍රී	
සමස්තය	8,180,693	100.0	5,368,896	100.0	2,811,796	100.0
රාජ්‍ය සේවකයන්	1,216,549	14.9	657,149	12.2	559,400	19.9
පෞද්ගලික සේවකයන්	3,521,695	43.0	2,440,715	45.5	1,080,980	38.4
සේව්‍යයන්	209,159	2.6	187,480	3.5	21,679	0.8
ස්වයං ව්‍යාපාරිකයන්	2,658,735	32.5	1,962,287	36.5	696,448	24.8
ගෙවීමක් නොලද පවුලේ ශ්‍රමිකයන්	574,555	7.0	121,266	2.3	453,289	16.1

මූලාශ්‍රය : ජන ලේඛන හා සංඛ්‍යා ලේඛන දෙපාර්තමේන්තුව http://www.statistics.gov.lk/LFS_Annual Report 2019-pdf (PP.18)

7.12 විදේශ සේවා නියුක්තිය

ශීර්ෂය	2016	2017	2018	2019(අ)
සේවා නියුක්තිය සඳහා විදේශගතවූවන්	242,930	212,162	211,459	203,186
පුරුෂ	160,302	139,271	129,774	122,201
ස්ත්‍රී	82,628	72,891	81,685	80,985
පුහුණුව අනුව සංක්‍රමිකයින්				
වෘත්තීය නිලධාරීන්	6,574	6,371	7,210	9,860
මධ්‍යම තත්ත්වය	8,235	7,127	7,748	5,725
ලිපිකරු සහ ඒ ආශ්‍රිත	10,864	9,271	10,021	9,163
පුහුණු ශ්‍රමික	76,559	68,980	67,053	62,719
අර්ධ පුහුණු ශ්‍රමික	3,930	3,297	2,770	2,950
නුපුහුණු ශ්‍රමික	71,641	61,054	51,719	51,200
ගෘහ සේවිකා	65,127	55,884	64,938	61,569

මූලාශ්‍රය : ශ්‍රී ලංකා මහ බැංකු වාර්තාව (2019)

(අ) තාවකාලික

(https://www.cbsl.gov.lk/sites/default/files/cbslweb_documents/publications/annual_report/2019/si/8_Chapter_04.pdf) (අ)තාවකාලික

7.13 සේවා විසුකිති අනුපාතය (%)

වර්ෂය	2014	2015	2016	2017	2018	2019
පුරුෂ	3.1	3.0	2.9	2.9	3.0	3.3
ස්ත්‍රී	6.5	7.6	7.0	6.5	7.1	7.4
සමස්ත	4.3	4.7	4.4	4.2	4.4	4.8

මූලාශ්‍රය : ජන ලේඛන හා සංඛ්‍යා ලේඛන දෙපාර්තමේන්තුව-වාර්ෂික වාර්තාව

www.cbsl.gov.lk/sites/default/files/cbslweb_documents/publications/annual_report2019/si/8_Chapter_04.pdf.(pp.158).

7.14 වයස් කාණ්ඩ අනුව සේවා විද්‍යාත්මක සංයුතිය (%)

වර්ෂය	ස්ත්‍රී/පුරුෂභාවය	15 – 19	20 – 24	25 – 29	30 – 39	40+
2014	පුරුෂ	20.1	37.6	18.3	11.7	12.3
	ස්ත්‍රී	8.9	41.7	20.2	18.4	10.4
	සමස්ත	14.2	39.8	19.3	15.2	11.3
2015	පුරුෂ	21.7	39.9	14.6	12.6	11.2
	ස්ත්‍රී	9.4	35.6	24.6	18.1	12.2
	සමස්ත	14.5	37.4	20.5	15.8	11.8
2016	පුරුෂ	23.0	42.8	16.9	7.7	9.6
	ස්ත්‍රී	11.1	37.5	24.2	17.2	10.0
	සමස්ත	16.1	39.7	21.1	13.2	9.8
2017	පුරුෂ	8.8	35.7	24.2	17.9	13.5
	ස්ත්‍රී	18.1	40.3	19.7	10.8	11.1
	සමස්ත	12.8	37.7	22.2	14.8	12.4
2018	පුරුෂ	23.5	40.6	12.4	8.0	15.5
	ස්ත්‍රී	8.9	37.7	26.2	16.4	10.8
	සමස්ත	15.5	39.0	20.0	12.6	12.9
2019	පුරුෂ	18.3	38.9	19.5	8.3	15.0
	ස්ත්‍රී	8.7	33.6	25.5	19.3	12.9
	සමස්ත	13.0	36.0	22.8	14.3	13.8

මූලාශ්‍රය : ජන ලේඛන හා සංඛ්‍යා ලේඛන දෙපාර්තමේන්තුව

(https://www.cbsl.gov.lk/sites/default/files/cbslweb_documents/publications/annual_report/)

2019

7.15 අධ්‍යාපන මට්ටම අනුව සේවා විද්‍යුක්ති අනුපාතය - 2019

අධ්‍යාපන මට්ටම	සමස්ත	ස්ත්‍රී	පුරුෂ
අ.පො.ස (සා.පෙළ) දක්වා	2.8	3.8	2.4
අ.පො.ස (සා.පෙළ) සමත්	6.5	9.6	4.9
අ.පො.ස (උ.පෙළ) සහ ඉහළ	8.5	11.9	5.0
සමස්ත	4.8	7.4	3.3

මූලාශ්‍රය : ජන හා සංඛ්‍යාලේඛන දෙපාර්තමේන්තුව Labour force Survey – Annual Bulletin 2019

7.16 අධ්‍යාපන මට්ටම අනුව සේවා විද්‍යුක්තියේ සංයුතිය (%)

වර්ෂය	ස්ත්‍රී / පුරුෂ භාවය	5 ශ්‍රේණියට පහළ	5- 9 ශ්‍රේණි/ 6- 10 වසර අතර	අ.පො.ස (සා.පෙළ)	අ.පො.ස (උ.පෙළ) හා ඉහළ	මුළු
2014	පුරුෂ	3.1	48.3	22.9	25.7	100.0
	ස්ත්‍රී	3.2	28.5	22.1	46.2	100.0
	සමස්ත	3.2	37.9	22.4	36.5	100.0
2015	පුරුෂ	1.7	44.1	30.9	23.4	100.0
	ස්ත්‍රී	3.0	27.7	19.9	49.4	100.0
	සමස්ත	2.5	34.4	24.4	38.7	100.0
2016	පුරුෂ	1.5	48.2	23.9	26.4	100.0
	ස්ත්‍රී	3.6	26.0	20.8	49.6	100.0
	සමස්ත	2.7	35.4	22.1	39.8	100.0
2017	පුරුෂ	*	37.5	30.0	30.5	100.0
	ස්ත්‍රී	3.9	24.8	20.7	50.7	100.0
	සමස්ත	3.1	30.3	24.7	41.9	100.0
2018	පුරුෂ	3.3	41.7	24.5	30.5	100.0
	ස්ත්‍රී	1.0	20.6	24.9	53.5	100.0
	සමස්ත	2.0	30.1	24.7	43.1	100.0
2019	පුරුෂ	2.9	42.2	27	28	100.0
	ස්ත්‍රී	2.9	22.5	21.4	53.3	100.0
	සමස්ත	2.9	31.4	23.9	41.9	100.0

මූලාශ්‍රය : ජන හා සංඛ්‍යාලේඛන දෙපාර්තමේන්තුව-

(https://www.cbsl.gov.lk/sites/default/files/cbslweb_documents/publications/annual_report_2019)

7.17 සේවා විසුක්තව සිටි කාලය අනුව සේවා විසුක්ති ප්‍රමාණය

	මාස 6ට අඩු	මාස 6-12 අතර	මාස 12 ට වැඩි
2012	33.3	27.9	38.8
2013	18.1	52.6	29.3
2014	12.1	65.0	22.8
2015	36.2	22.7	41.1
2016	35.4	26.3	38.4
2017	38.0	24.5	37.4
2018	40.4	24.3	35.3
2019	42.5	23.2	34.3

මූලාශ්‍රය : ජන ලේඛන හා සංඛ්‍යා ලේඛන දෙපාර්තමේන්තුව

http://www.statistics.gov.lk/LFS_Annual_Report_2019-f.pdf (PP.71)

7.18 සේවා වියුක්ති අනුපාතය

කලාපය	2014	2015	2016	2017	2018	2019
ලෝකය	5.9	5.9	5.9	5.6	5.5	5.3
සංවර්ධිත ආර්ථිකයන් සහ යුරෝපා සංගමය	7.8	7.5	7.3	-	-	-
මධ්‍යම හා ගිණිකොණදිග යුරෝපය	7.7	7.8	7.7	8.5	8.0	
නැගෙනහිර ආසියාව	4.6	4.8	4.8	4.5	4.5	4.1
ගිණිකොණ ආසියාව හා පැසිපික්	4.3	4.3	4.2	2.9	3.4	3.1
දකුණු ආසියාව	3.9	3.9	3.9	4.0	4.1	5.4
ලතින් ඇමරිකාව හා කැරිබියන් දූපත්	6.6	6.8	6.9	8.2	7.9	8.1
මැද පෙරදිග	11.0	11.0	11.6	7.9	-	-
උතුරු අප්‍රිකාව	12.5	12.5	11.8	11.7	11.5	12.1
උප සහරා අප්‍රිකාව	7.7	7.7	7.7	7.2	7.2	5.9
ශ්‍රී ලංකාව	4.2	4.6	4.4	4.2	4.4	4.8

මූලාශ්‍රය-World Employment and Social outlook ILO-(2020) (Unemployment rate by region)
 -සඳහන් කර නොමැත.

7.19 ශ්‍රම බලකායේ වර්තමාන තත්ත්වය (දිස්ත්‍රික්ක මට්ටමින්)

දිස්ත්‍රික්කය	අඩු 15 සහ ඊට වැඩි	ශ්‍රම බලකාය	සේවා නියුක්තිය	සේවා වියුක්තිය
කොළඹ	1,875,085	985,745	944,871	40,874
ගම්පහ	1,878,966	952,953	912,130	40,823
කළුතර	990,862	506,368	490,106	16,262
මහනුවර	1,097,566	549,634	513,443	36,191
මාතලේ	393,402	216,060	199,983	16,077
නුවරඑළිය	584,129	341,470	327,286	14,184
ගාල්ල	859,004	444,900	419,521	25,379
මාතර	654,226	330,137	305,460	24,676
හම්බන්තොට	484,201	257,330	238,554	18,776
යාපනය	489,385	213,444	200,711	12,733
මන්නාරම	84,303	38,720	36,633	2,087
වවුනියාව	138,487	70,950	67,657	3,294
මුලතිව්	73,428	33,044	32,111	933
කිලිනොච්චිය	89,361	42,139	41,114	1,025
මඩකලපුව	405,596	191,864	178,109	13,755
අම්පාර	519,583	226,665	211,082	15,583
ත්‍රිකුණාමලය	299,576	134,735	128,734	6,001
කුරුණෑගල	1,294,093	732,043	697,615	34,428
පුත්තලම	617,828	332,408	323,154	9,254
අනුරාධපුරය	673,074	388,460	376,247	12,214
පොළොන්නරුව	322,887	170,927	164,706	6,221
බදුල්ල	670,971	354,483	340,438	14,045
මොණරාගල	365,110	211,306	202,829	8,478
රත්නපුරය	887,077	506,064	484,816	21,248
කෑගල්ල	675,816	360,160	343,385	315,656
එකතුව	16,424,016	8,592,010	8,180,693	411,318

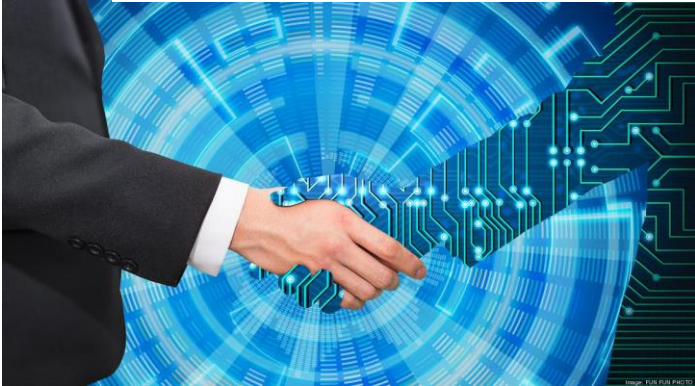
08

අනාගතයට වෘත්තීයක්



STEM

STEM යනු විද්‍යාව, තාක්ෂණය, ඉංජිනේරු විද්‍යාව සහ ගණිතය යන අංශ ඒකාබද්ධ කරන ඉගෙනුම් හා සංවර්ධනය සඳහා වූ ප්‍රවේශයකි.



- නිර්මාණශීලීත්වය
- විවේචනාත්මක විශ්ලේෂණය
- කණ්ඩායම් වැඩ සහයෝගීතාව
- ස්වාධීන චින්තනය
- ගැටලු විසඳීම
- මූලිකත්වය ගැනීම
- සන්නිවේදන,
- තර්කන හැකියාව
- ධීර්ථ සාක්ෂරතාවය

වෙනස්වන ලෝකයට සාර්ථක වීමට හා අනුවර්තනය වීමට කුසලතා STEM ලබා දෙයි.

STEM වැදගත් වන්නේ ඇයි? ගෝලීය ආර්ථිකය වෙනස් වෙමින් පවතී. ස්වයංක්‍රීයකරණය හේතුවෙන් වර්තමාන රැකියා අතුරුදහන් වෙමින් පවතින අතර තාක්ෂණික දියුණුවේ ප්‍රතිලාභ ලෙස සෑම දිනකම නව රැකියා බිහි වේ. තාක්ෂණයේ අඛණ්ඩ දියුණුව නිසා සිසුන් දිනපතා ඉගෙන ගන්නා, සම්බන්ධ වන හා ක්‍රියා කරන ආකාරය වෙනස් වේ. STEM හරහා සිසුන් විසින් වර්ධනය කරන ලද කුසලතා පාසැලේ හා ඉන් ඔබ්බට සාර්ථක වීමට පදනම සපයයි.

STEM සුදුසුකම් සහ කුසලතා සඳහා සේවා යෝජකයාගේ ඉල්ලුම ඉහළ මට්ටමක පවතින අතර අනාගතයේ දී එය තවදුරටත් ඉහළ යනු ඇත. වර්තමානයේ, වේගයෙන් වර්ධනය වන කර්මාන්තවල රැකියා වලින් සියයට 75 කට STEM කුසලතා ඇති කම්කරුවන් අවශ්‍ය වේ. තරඟකාරී වීමට නම්, වෙනස්වන සේවා ස්ථානයකට අනුවර්තනය විය හැකි පුද්ගලයින් ශ්‍රී ලාංකික ශ්‍රම බලකායට අවශ්‍ය වේ. ශ්‍රී ලංකාවේ ඵලදායීතා නවෝත්පාදන හා සාර්ථකත්වයට STEM සුදුසුකම් සහ කුසලතා අත්‍යවශ්‍ය වේ.

ශ්‍රම වෙළඳපොල වෙනස් වන්නේ කෙසේද?

නිපුණතා සහිත වර්තමාන රැකියා වලින් 50% ක් STEM ක්ෂේත්‍රවල ඇත.

ඊළඟ අවුරුදු 5 තුළ වෘත්තීය, විද්‍යාත්මක හා තාක්ෂණික සේවාවන් සඳහා ඉල්ලුම ඉහළ යනු ඇතැයි පුරෝකථනය කර ඇත. ඉදිරි වසර 15 තුළ

- * වර්තමාන රැකියා පරිවර්තනය වනු ඇත.
- * නව රැකියා උත්පාදනය වනු ඇත

STEM සුදුසුකම්, අධ්‍යයන හා TVET(තෘතීයික හා වෘත්තීය අධ්‍යාපන පුහුණු)සුදුසුකම් ලබා ගැනීම ශ්‍රම බලකායට ඇතුළුවීමේ අවස්ථා වැඩි කරයි.

(Future work in Srilanka shaping Technology Transitions for a brighter future ILO-2019)

09

හරිත රැකියා



9.1 පාරිසරික අංශය තුළ වෘත්තීය හැඩගැස්වීම

පාරිසරික අංශය තුළ රැකියා අවස්ථා වැඩි වන අංශ

- ❖ පුනර්ජනනීය බල ශක්ති අංශය
- ❖ බලශක්ති ඉංජිනේරු අංශය
- ❖ බලශක්ති කළමනාකරණය, කාබන් සහ දේශගුණික විපර්යාස, ජල ඉංජිනේරු සහ අපද්‍රව්‍ය කළමනාකරණ අංශය

හරිත හිතකාමී රැකියා අවස්ථා නිර්මාණය

(පරිසරය ආශ්‍රිත නව රැකියා අවස්ථා)

- කෘෂිකර්ම ඉංජිනේරු
- ජෛව තොරතුරුවේදී
- දේශගුණ විද්‍යාවේදී
- පරිසරවේදී
- කීට විද්‍යාඥ
- භූගෝල විද්‍යාඥ
- ජල විද්‍යා
- සාගර ජීව විද්‍යාඥ
- කාලගුණ විද්‍යාඥ
- ක්ෂුද්‍රජීව විද්‍යාඥ
- අණුක ජීව විද්‍යාඥ
- සාගර විද්‍යාඥ
- පාෂාණ විද්‍යාඥ
- භූ කම්පන විද්‍යාඥ
- වනජීවී ජීව විද්‍යාඥ
- සත්ව විද්‍යාඥ

ජලය සහ අපද්‍රව්‍ය කළමනාකරණය (පාරිසරික භාණ්ඩ හා සේවා)

පරිසර ඉංජිනේරු

පුනර්ජනනීය බලශක්තිය

ඉදිකිරීම් හා ගොඩනැගිලි සේවා

නිෂ්පාදන

කෘෂිකර්ම හා වන විද්‍යාව

ප්‍රවාහන සේවා

සංචාරක සේවා

නිෂ්සාරණ කර්මාන්ත සේවා

(Source: Skills for a Greener Future: A Global View.(2019),ILO (pp.114).)

9.2 ශ්‍රී ලංකාවේ ශක්තිමත් හරිත රැකියා විභවයන්

- * කෘෂිකර්මාන්තය, වන විද්‍යාව සහ මසුන් ඇල්ලීම
- * පතල් කැණීම් සහ ගල් කැණීම්
- * විදුලිය, ගෑස්, වාණිජ සහ වායු සමීකරණ සැපයුම
- * ජල සම්පාදනය, මලපවහන, අපද්‍රව්‍ය කළමනාකරණය


(source:asia and the pacific employment and environmental sustainability fact sheets (2019)(pp.7).)

10

සාමාන්‍ය දැනීම



10.1 නොබෙල් ත්‍යාගලාභීන් -2018-2019-2020

	2018	2019	2020
භෞතික විද්‍යාව (Physics)	ආතර් අශ්කින් (Arthur Ashkin) ජෙරාඩ් මොරො (Gerard Mourou) ඩොනා ස්ට්‍රික්ලන්ඩ් (Donna Strickland)	ජේම්ස් පීබ්ල්ස් (Jams Peebles) මයිකල් මැයොර් (Michel Mayor) ඩීඩීඉර් කියුලොස් (Didier Queloz)	රොජර් පෙන්රෝස් (Roger Penrose) රයින්හාර්ඩ් ජෙන්සල් (Reinhard Genzel) ඇන්ඩ්‍රියා ගෙස් (Andrea Ghez)
රසායන විද්‍යාව (Chemistry)	ප්‍රැන්සස් එච්. ආර්නෝල්ඩ් (Frances H. Arnold) ජෝර්ජ් පී.ස්මිත් (George P. Smith) සර්.ග්‍රෙගරි පී.වින්ටර් (Sir Gregory P. Winter)	අකිරා යොෂිනො (Akira Yoshino) එම්.ස්ටැන්ලි විටින්හැම් (M.Stanley Whittingham) ජෝන්.බැනිස්ටර් ගුඩිනාස් (John B.Goodenough)	එමානුවෙල් චාර්පන්ටියර් (Emmanuelle Charpentier) ජෙනිෆර් ඒ. ඩවුඩ්නා (Jennifer A. Doudna)
කායික විද්‍යාව (Physiology or Medicine)	ජේම්ස් පී. ඇලිසන් (James P. Allison) තසුකු හන්ජො (Tasuku Honjo)	විලියම්. ජී.කයෙලිම් (William G.Kaelim) ගෙග්. එල්.සෙමෙන්සා (Gregg L.Semenza) පීටර්. ජෝන් (peter J.Ratcliffe)	හාවී ඇල්ටර් (Harvey Alter) මයිකල් හෝටන් (Michael Houghton) චාල්ස් රයිස් (Charles Rice)
සාමය (Peace Prize)	ඩෙනිස් (Denis Mukwege) නාදියා මුරාඩ් (Nadia Murad)	අබිලි අහමඩ් අලි (Abily Ahmed Ali)	එක්සත් ජාතීන්ගේ ලෝකආහාර වැඩසටහන (The World Food Program of United Nations)

11. විස්තරාත්මක සටහන්

වැඩ කරන වයසේ ජනගහනය

රටක ජන සංඛ්‍යාවෙන් ආර්ථික කටයුත්තක නියැලිය හැකි, එනම් වැඩ කළ හැකි වයසේ පසුවන සියලු ජන සංඛ්‍යාව මින් අදහස් වේ. මීට සක්‍රීය ජනගහනය සහ අක්‍රීය ජනගහනය යන කොටස් දෙකම ඇතුළත් වේ. මෙහි අවම සහ උපරිම වයස් සීමාවන් රටින් රටට වෙනස් වේ. සාමාන්‍යයෙන් අන්තර්ජාතික පිළිගැනීමට අනුව අවුරුදු 15ට වැඩි සහ 60ට අඩු වයසේ පසුවන සියලු පුද්ගලයන් වැඩ කළ හැකි වයසේ පසුවන ජන සංඛ්‍යාව ලෙස සැලකේ.

ශ්‍රම බලකාය

වැටුපක් හෝ වෙනත් ආර්ථික ප්‍රතිලාභයක් අපේක්ෂාවෙන් ශ්‍රමය සැපයීමට ඉදිරිපත් වන ජන කොටස වේ. මෙය ආර්ථික වශයෙන් ක්‍රියාශීලී ජන සංඛ්‍යාව ලෙස ද සැලකේ. දැනට වයස අවුරුදු 15ට වැඩි සේවා නියුක්ත පුද්ගලයන් සහ සේවා වියුක්ත පුද්ගලයන් යන කොටස් දෙකම මෙයට අයත් වේ

ශ්‍රම බලකා සහභාගීත්ව අනුපාතය

රටක ශ්‍රම බලකාය ඒ රටේ වැඩ කළ හැකි වයසේ පසුවන ජන සංඛ්‍යාවේ ප්‍රතිශතයක් ලෙස දැක්වීම ශ්‍රම බලකා සහභාගීත්ව අනුපාතිකය ලෙස හඳුන්වයි.

$$\text{ශ්‍රම බලකා සහභාගීත්ව අනුපාතිකය} = \frac{\text{ශ්‍රම බලකාය}}{\text{වැඩකළ හැකි වයසේ පසුවන ජනගහනය}} \times 100$$

සේවා නියුක්තිය

වැටුපකට හෝ වෙනත් ආර්ථික ප්‍රතිලාභයක් අපේක්ෂාවෙන් දැනට ආර්ථික කටයුතුවල නියැලී සිටින පුද්ගලයන් සේවා නියුක්ත ජන සංඛ්‍යාව ලෙස හැඳින්වේ. වැටුප් ලබන්නන් (රාජ්‍ය හා පෞද්ගලික අංශයේ සේවකයින්), සේවා යෝජකයන්, ස්වයං රැකියාවල නියුක්ත වූවන් සහ ගෙවීමක් නොලද පවුලේ ශ්‍රමිකයන් මීට අයත් වේ.

සේවා නියුක්ති අනුපාතය

රටක මුළු සේවා නියුක්ත ජන සංඛ්‍යාව ඒ රටේ ශ්‍රම බලකායෙහි ප්‍රතිශතයක් ලෙස දැක්වීම සේවා නියුක්ත අනුපාතය වේ.

$$\text{සේවා නියුක්ති අනුපාතය} = \frac{\text{මුළු සේවා නියුක්ති ජනසංඛ්‍යාව} \times 100}{\text{ශ්‍රම බලකාය}}$$

සේවා වියුක්තිය

දැනට රැකියාවක් නොමැති එහෙත් රැකියාවක් සොයමින් හෝ රැකියාවක් අපේක්ෂාවෙන් සිටින ජන සංඛ්‍යාව සේවා වියුක්තියට අයත් වේ.

සේවා වියුක්ති අනුපාතය

රටක මුළු සේවා වියුක්ත ජන සංඛ්‍යාව ඒ රටේ ශ්‍රම බලකායෙහි ප්‍රතිශතයක් ලෙස දැක්වීම සේවා වියුක්ති අනුපාතය වේ.

$$\text{සේවා වියුක්ති අනුපාතය} = \frac{\text{මුළු සේවා වියුක්ති ජනසංඛ්‍යාව} \times 100}{\text{ශ්‍රම බලකාය}}$$

අක්‍රීය ජන සංඛ්‍යාව

වැඩ කළ හැකි වයසේ පසුවන එහෙත් ශ්‍රම බලකායට අයත් නොවන ජන සංඛ්‍යාව මින් අදහස් වේ. පූර්ණ කාලීන ශිෂ්‍යයන්, ස්ව කැමැත්තෙන් රැකියා නොකරන්නන් සහ රැකියාවක නිරත විය නොහැකි ආබාධ සහිත පුද්ගලයන් මීට ඇතුළත් වේ.

දළ දේශීය නිෂ්පාදනය (Gross Domestic Production)

වසරක කාලයක් තුළ රටක ජනතාවක් විසින් නිෂ්පාදනය කරනු ලබන සමස්ත භාණ්ඩ හා සේවාවන්ගේ මූල්‍ය වටිනාකමයි.

දළ ජාතික නිෂ්පාදිතය (Gross National Production)

දළ ජාතික ආදායම = දළ දේශීය නිෂ්පාදිතය + ශුද්ධ විදේශ ප්‍රාථමික ආදායම

(ශුද්ධ විදේශ ප්‍රාථමික ආදායම = වෙනත් රටවලින් ලැබූ - වෙනත් රටවලට ගෙවූ ප්‍රාථමික ආදායම් ප්‍රාථමික ආදායම්)

දළ දේශීය නිෂ්පාදිතය (GDP) = දළ ජාතික නිෂ්පාදිතය (GNP) + දේශීය වශයෙන් සිදු කළ විදේශීය ආයෝජනයන් නිෂ්පාදිතය - විදේශීය වශයෙන් දේශීය ආයෝජනයන් නිෂ්පාදිතය

ඒක පුද්ගල ආදායම

රටක දළ ජාතික ආදායමින් ඒ රටේ එක් පුද්ගලයකුට අයත් වන ආදායම මින් අදහස් වේ.

$$\text{ඒක පුද්ගල දළ ජා ආදායම} = \frac{\text{වර්තන මිල අනුව ද.ජා නිෂ්පාදනය}}{\text{ජන සංඛ්‍යාව} \times \text{ඇ. ඩොලරයකට රුපියල් ප්‍රමාණය}}$$

ජනගහන වර්ධන අනුපාතය

ස්වභාවික වර්ධන අනුපාතයේත් ශුද්ධ සංක්‍රමණ අනුපාතයේත් එකතුවයි.

ස්වභාවික වර්ධන වේගය

දළ උපත් අනුපාතය හා දළ මරණ අනුපාතය අතර ප්‍රතිශතය වැඩිවීමයි.

දළ උපත් අනුපාතය

පුද්ගලයන් 1000 කට ඇති සජීවී උපත් සංඛ්‍යාවයි. (වර්ෂයක කාලයක් තුළ)

ආශ්‍රිත ග්‍රන්ථ හා මූලාශ්‍ර

www.cbsl.com	මහ බැංකු වාර්තාව 2019,
www.un.org	UNDP, hdr2019.pdf
www.ilo.org	World Employment and Social outlook ILO-(2020) (Unemployment rate by region)
www.worldbank.org-	Region/SAARC Country profile/World Development
www.imf.org	World Health Statistics, World Bank Report Department of Economics and Social Affairs -World Mortality 2019: Booklet Data
www.who.int	The Global Competiveness Report 2019
www.census .gov	සංගණන හා සංඛ්‍යාලේඛන දෙපාර්තමේන්තුව ශ්‍රී ලංකා සමීක්ෂණ වාර්ෂික වාර්තාව 2019

අප ලබාදෙන සේවාවන්

- ❖ ශ්‍රම වෙළඳපොළ තොරතුරු එක් රැස් කර විශ්ලේෂණය කර අදාළ පාර්ශ්වයන් වෙත ලබා දීම.
- ❖ ශ්‍රම වෙළඳපොළ නව ප්‍රවණතා පිළිබඳ දැනුවත් කිරීමේ වැඩමුළු පැවැත්වීම.
- ❖ ප්‍රාදේශීය මට්ටමේ රැකියා සොයන්නන් සහ රැකියා ලබාදෙන ආයතන පිළිබඳ තොරතුරු එක් රැස් කර එමඟින් රැකියා විසුකැනිය අවම කිරීමට සහාය වීම.
- ❖ එලඹායීතාව හා ශ්‍රම වෙළඳපොළ ගැටලු, පිළිබඳ ප්‍රමාණාත්මක විශ්ලේෂණයක් සිදු කිරීම.



ශ්‍රම වෙළඳපොළ තොරතුරු ඒකකය
මිනිස්බල සැලසුම්, සංවර්ධන හා පර්යේෂණ අංශය
දුරකථන - 01121861
ෆැක්ස් - 0112186214
වෙබ් අඩවිය - www.dome.gov.lk