

දිස්ත්‍රික්ක/ පළාත් අනුව විදැකියා විශ්ලේෂණය



මිනිස්බල හා රැකිරීම් දෙපාර්තමේන්තුව

තරුණ කටයුතු හා ක්‍රීඩා අමාත්‍යාංශය

පී.ඩබ්.චතුරිකා චන්ද්‍රසේන

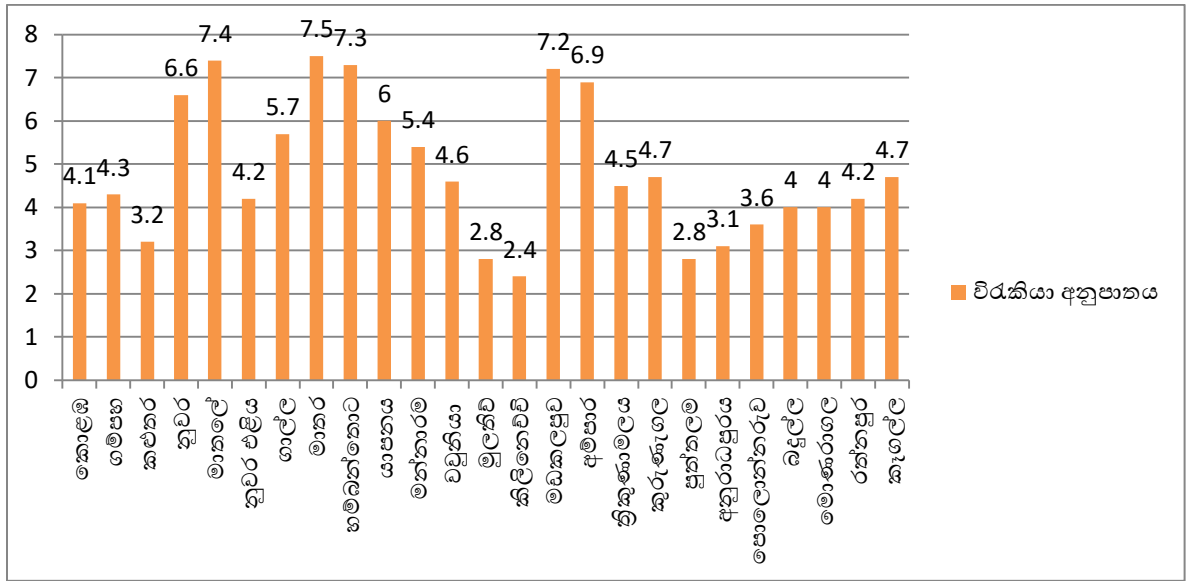
01. සංකල්පය

ඕනෑම රටක ආර්ථික වර්ධනයෙහි රඳා පැවැත්ම සඳහා හේතු වන සංකල්පයක් ලෙස ඒ රටේ ශ්‍රම බලකාය හැඳින්විය හැකිය. ශ්‍රම බලකාය යෝග්‍ය පරිදි උපයෝජනය නොකළහොත් එරටේ අඩු ආර්ථික වර්ධනය තත්ත්වයක් පෙන්නුම් කරයි. සංවර්ධනය වෙමින් පවතින රටක් වශයෙන් ශ්‍රී ලංකාවේ ශ්‍රම බලකාය තුළ විදැකියාවෙන් පෙළෙන ජනගහනය විශාල ප්‍රමාණයක් වේ. ඒ අනුව ශ්‍රී ලංකාවේ විදැකියා අනුපාතය වර්ෂයෙන් වර්ෂය නොයෙකුත් උච්චාවචනයන්ට ලක්වෙමින් ඉදිරියට ගමන් කර ඇත. ශ්‍රී ලංකාවේ විදැකියා තත්ත්වය තුළ දිස්ත්‍රික් හා පළාත් මට්ටමින් යම් යම් වෙනස්කම් දක්නට ලැබේ. රටේ විදැකියා ප්‍රශ්නය විසඳීමේ ප්‍රමුඛතම වගකීම රජයට පැවරී ඇත. මෙම වාර්තාව මගින් විදැකියා අර්බුදය සඳහා වැඩි වශයෙන් මුහුණ දෙන දිස්ත්‍රික්ක පිළිබඳ අධ්‍යයනයක් සිදු කෙරේ.

02. විදැකියාව හැඳින්වීම

ජන හා සංඛ්‍යා ලේඛණ දෙපාර්තමේන්තුවේ නිර්වචනය අනුව, දැනට රැකියාවක් නොමැති, රැකියාවක් සොයමින් සිටින සමීක්ෂණ සතියකට පෙර සති හතරක කාල වකවානුවකදී රැකියාවක් සෙවීමට පියවරක් ගෙන ඇති, එසේම ඉදිරි සති දෙක ඇතුළත ලැබෙන රැකියාවක් භාර ගැනීමේ හැකියාවද ඇති පුද්ගලයන් රැකියා වියුක්තිය යටතට ගැනේ. රැකියා විරහිත පුද්ගලයන් වශයෙන් ජාත්‍යන්තර කම්කරු සංවිධානය දක්වන්නේ නියමිත කාලය තුළදී (සේවා වියුක්තිය මැන බැලීම සඳහා භාවිත වන කාලය) පුද්ගලයා වැටුප් ලබන රැකියාවක හෝ ස්වයං රැකියාවක යෙදී නොසිටිය යුතු බවයි. එසේම රැකියාවක් ලබා ගැනීම සඳහා නිරන්තර උත්සහයක් දරා සිටිය යුතුයි.

03. දිස්ත්‍රික්ක අනුව විදකියා අනුපාතය- 2019

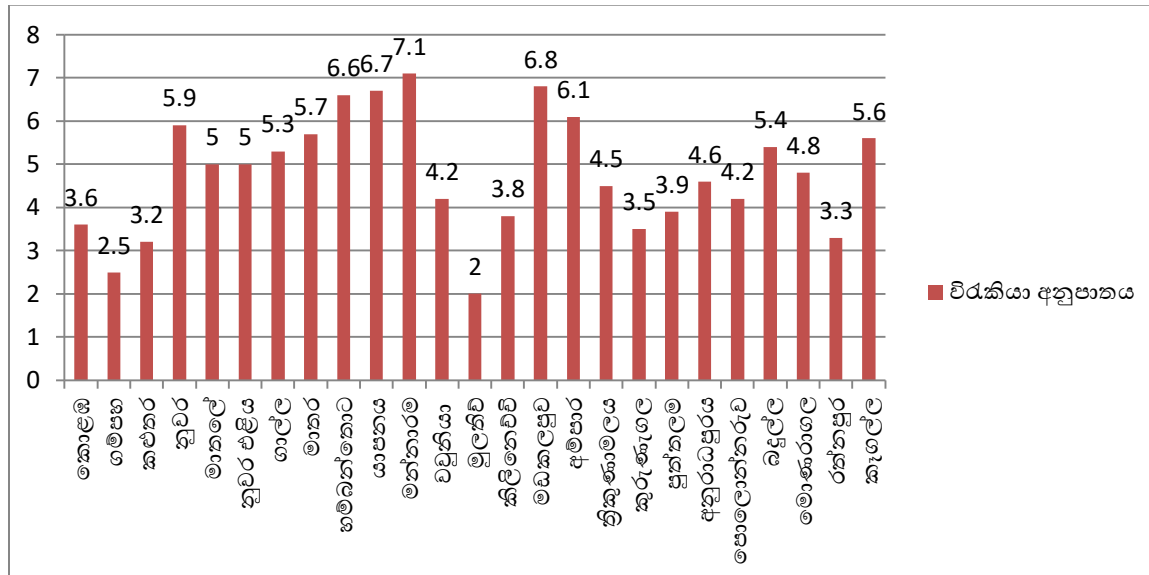


01.ප්‍රස්ථාරය

මූලාශ්‍රය: ජන හා සංඛ්‍යාලේඛන දෙපාර්තමේන්තුව

2019 වර්ෂයේ විදකියා අනුපාතය වැඩිම දිස්ත්‍රික්කය මාතර වේ. එය 7.5% කි. දෙවනුව වැඩිම දිස්ත්‍රික්කය මාතලේ වේ. එහි 7.4% කි. අඩුම කිලිනොච්චි දිස්ත්‍රික්කය වේ. එහි 2.4% කි.

දිස්ත්‍රික්ක අනුව විදකියා අනුපාතය - 2018

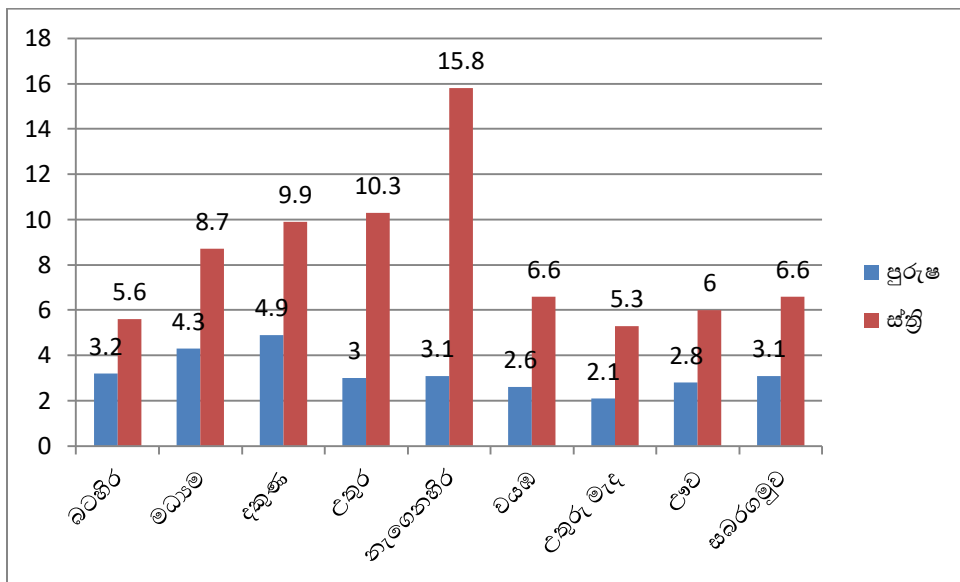


02.ප්‍රස්ථාරය

මූලාශ්‍රය: ජන හා සංඛ්‍යා ලේඛන දෙපාර්තමේන්තුව

2018 වර්ෂයේ දිස්ත්‍රික් මට්ටමේ ඉහළම විරැකියා අනුපාතය වාර්තා වී ඇත්තේ මන්නාරම් දිස්ත්‍රික්කයෙනි. එය 7.1% වේ. දෙවනුව මඩකලපුව දිස්ත්‍රික්කය වන අතර එය (6.8%) වේ. අඩුම මුලතිව් දිස්ත්‍රික්කය වේ. එය 2.0 % කි.

04. පළාත අනුව විරැකියා අනුපාතය - 2019

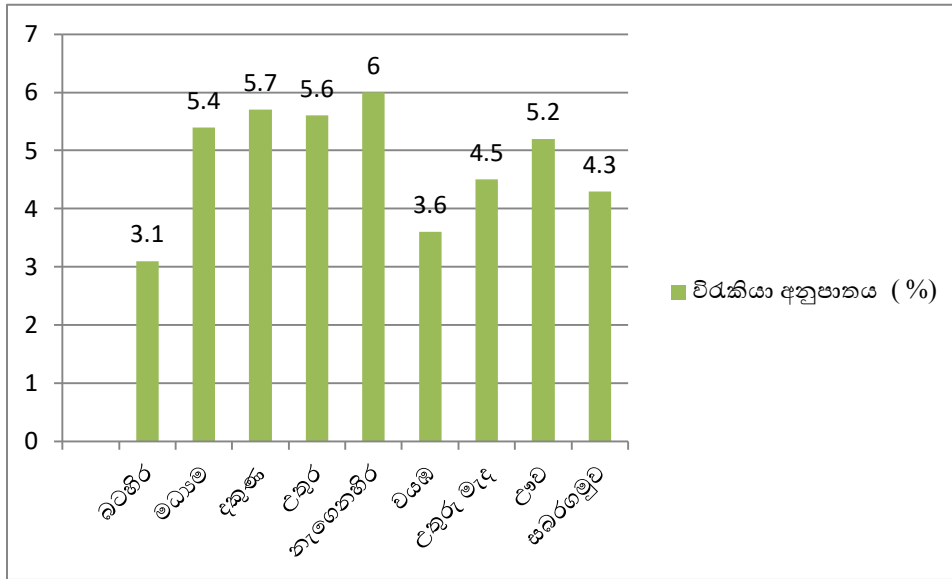


03. ප්‍රස්ථාරය

මූලාශ්‍රය : ජන හා සංඛ්‍යාලේඛන දෙපාර්තමේන්තුව - 2019

2019 වර්ෂයේ පළාත අනුව ස්ත්‍රී , පුරුෂ විරැකියා අනුපාතය සලකා බැලූ විට නැගෙනහිර පළාතේ ස්ත්‍රී භාර්ගවයේ විරැකියා අනුපාතය වැඩි අගයක් ගනී. එය 15.8 % කි.

පළාත අනුව විරැකියා අනුපාතය - 2018



4. ප්‍රස්ථාරය

මූලාශ්‍රය: ජන හා සංඛ්‍යා ලේඛන දෙපාර්තමේන්තුව- 2018

පළාත් අනුව 2018 වර්ෂයේ තත්ත්වය වැඩිම නැගෙනහිර විරැකියා අනුපාතය වාර්තා වේ. එය 6.0 කි. දකුණු පළාත 5.7 % වේ. අඩුම විරැකියා අනුපාතය වාර්තා වන්නේ බටහිර පළාතෙනි. එය 3.1% කි.

යෝජනා

රැකියා ඉල්ලුම හා රැකියා සැපයුම අතර පරස්පරතාවයන් පවතී. මෙයට මූලික වශයෙන් හේතු වී ඇත්තේ යම් රැකියා ක්ෂේත්‍ර සඳහා ඉහළ රැකියා ඉල්ලුමක් පැවතුනද , ඊට අනුගත වීමට උචිත සැපයුමක් නොමැති විමත් ඇතැම් ක්ෂේත්‍ර සඳහා රැකියා සැපයුමක් පැවතුනද එම ධාරිතාව රඳවා ගැනීමට ප්‍රමාණවත් ඉල්ලුමක් ආර්ථිකය විසින් ජනිත නොකිරීමත්ය. මෙම ගැටළුව තුලනය කිරීම සඳහා යොදා ගත හැකි පිළියමක් වශයෙන්

රැකියා ඉල්ලුමට අනුරූප වන පරිදි ශ්‍රම ඉපයුමට හැඩගැස්වීම සැලකිය හැකිය.

ඒ අනුව,

1. අධ්‍යාපනය තුළින් වෘත්තීය මාර්ගෝපදේශකත්වයක් ලබා දීම
2. රැකියා බහුල ක්ෂේත්‍ර හඳුනා ගැනීම
3. පැහැදිලි අරමුණු හා ඉලක්ක මත වෘත්තීය පුහුණුවක් ලබා ගැනීම
4. ආකල්පමය වෙනසක් ඇති කිරීම
5. නිදහස් ශ්‍රම සංචලනයකට පසුබිම සැකසීම
6. ශ්‍රම සුක්ෂම නිෂ්පාදන කර්මාන්ත සඳහා වැඩි අවධානයක් යොමු කිරීම
7. ආයෝජන ප්‍රවර්ධනය කිරීම
8. ද්වි පාර්ශවික හා බහු පාර්ශවික ගිවිසුම් හිතකර පරිදි යොදා ගැනීම වැනි ක්‍රියාමාර්ගයන් රජය විසින් අනුගමනය කළ යුතු වේ.

නිගමන

- 2018 වර්ෂයට සාපේක්ෂව 2019 වර්ෂයේ කොළඹ, ගම්පහ, නුවර, මාතලේ, ගාල්ල, මාතර, හම්බන්තොට, වවුනියාව, මුලතිව්, මඩකලපුව, අම්පාර, කුරුණෑගල, රත්නපුර දිස්ත්‍රික්කයන්හි දිස්ත්‍රික් විරැකියා අනුපාතය වැඩි වී ඇත.
- 2018,2019 වර්ෂ දෙකෙහි කළුතර සහ ත්‍රිකුණාමලය දිස්ත්‍රික්ක දෙකෙහි විරැකියා අනුපාතයෙහි වෙනසක් සිදු වී නැත.
- නුවර එළිය, යාපනය, මන්නාරම, කිලිනොච්චි, පුත්තලම, අනුරාධපුරය, පොලොන්නරුව, බදුල්ල, මොණරාගල, කැගල්ල, පුත්තලම දිස්ත්‍රික්කයන්හි 2019 වර්ෂයට සාපේක්ෂව 2018 වර්ෂයේ විරැකියා අනුපාතය වැඩි වී ඇත.